

Molde kommune

► **Barn- og unges interesser**

Områderegulering for Lundavang og Stuevollen

Oppdragsnr.: 52309902 Dokumentnr.: F-02 Versjon: 3.0 Dato: 2024-10-17



Barn- og unges interesser

Områderegulering for Lundavang og Stuevollen
Oppdragsnr.: 52309902 Dokumentnr.: F-02 Versjon: 3.0

Oppdragsgiver: Molde kommune
Oppdragsgivers kontaktperson: Siv Sundgot
Rådgiver: Norconsult Norge AS, Kongens gate 21, NO-0153 Oslo
Oppdragsleder: Jørgen Biørn
Fagansvarlig: Gunnar Ridderstrøm
Andre nøkkelpersoner: Berit Bjørnsen

3.0	2024-10-17	Til oppdragsgiver for bruk	BEB	GUNRUI	BEB
2.0	2024-06-26	Oppdatert etter oppdragsgivers kommentarer	GUNRUI	BEB	BEB
1	2024-06-05	Til oppdragsgiver for kommentarer	BEB	GUNRUI	BEB
Versjon	Dato	Beskrivelse	Utarbeidet	Fagkontrollert	Godkjent

Dette dokumentet er utarbeidet av Norconsult som del av det oppdraget som dokumentet omhandler. Opphavsretten tilhører Norconsult. Dokumentet må bare benyttes til det formål som oppdragsavtalen beskriver, og må ikke kopieres eller gjøres tilgjengelig på annen måte eller i større utstrekning enn formålet tilsier.

► Sammendrag

Vurderingene som er gjort er basert på det tilgjengelige kunnskapsgrunnlaget. Det er både gjennomført barnetråkkregistreringer, en sosiokulturell stedsanalyse, dokumentasjon av medvirkningsprosessen, Ungdataundersøkelse og en fysisk stedsanalyse. I tillegg er kunnskapen om området og kommunen supplert med kommunale planer og strategier, statistikk fra kommunen og Statistisk sentralbyrå og data fra Helsedirektoratet. Utredningen er avgrenset om utredningene av konsekvenser for friluftsliv og folkehelse.

Planområdet er i dag i liten grad tilrettelagt for barn og unge. Utvikling av området fra sykehusdrift til et boligområde med urbane kvaliteter vil ha stor positiv konsekvens. Det legges opp til en variasjon i uteområder som gir gode rammer for utvikling av ulike typer aktiviteter og opphold som ivareta samhandling mellom barn og mellom barn og voksne. Økt areal til aktivitet og opphold, økt tilgjengelighet i og gjennom planområdet og økt trafikksikkerhet har utelukket positive virkninger, særlig også for skoleveien. Sentrale kvaliteter som området har for barn og unge i dag opprettholdes og videreutvikles.

I forhold til nærmiljøkvalitetene er hovedalternativet tydelig bedre enn 0-alternativet. Utforming av tiltaket og innhold i funksjonene som faktisk vil etablere seg innenfor de gitt rammer er et usikkerhetsmoment som kan påvirke konsekvensene.

Følgende forhold må ivaretas i den videre planleggingen:

- Arealkrav til uteoppholdsareal og lekeareal må tilpasses boligtypene og størrelser, og utviklingen på Lundavang som helhet.
- Det bør settes krav til utforming og dokumentasjon av aktivitets- og oppholdsarealer som sikrer tilstrekkelig tilgang til fellesarealer for barn og unge. Arealene bør utformes slik at de tilpasses ulike aldersgrupper, men slik at det finnes arealer som er egnet for en blanding av barn og ungdom.
- Det må legges til rette for fellesarealer som er egnet for ulike aldersgrupper barn, ungdom, voksne og eldre. Arealene må lokaliseres og utformes slik at de også er og oppleves tilgjengelige for de som bor utenfor planområdet.
- Ferdselsårer må utformes slik at de er trafikksikre, attraktive og oppleves trygge. Alle gangforbindelser bør utformes med belysning og med vegetasjon som ikke hindrer sikten. Det bidrar til trygghetsfølelsen, særlig for de som ferdes alene når det er mørkt.
- Det må etableres fellesområder både innendørs og utendørs for å skape møteplasser for barn og unge.

Innhold

1	Utredningsprogrammet	5
1.1	Tolkning og av utredningsprogram	5
1.2	Avgrensning til andre team	5
1.3	Metode	5
1.4	Planområdet og influensområde	5
2	Kunnskapsgrunnlaget	8
2.1	Barnetråkkundersøkelser	8
2.2	Annet kunnskapsgrunnlag	11
3	Alternativer	12
3.1	Dagens situasjon	12
3.2	Tiltak / hovedgrep	13
4	Analyse	15
4.1	Oppvekstprofil	15
4.2	Analyse av endringer	15
4.2.1	<i>Tilgjengelighet til skole og barnehage</i>	16
4.2.2	<i>Områder for aktivitet og opphold.</i>	19
4.2.3	<i>Tilgjengelighet av aktivitets- og lekearealer</i>	23
4.2.4	<i>Skoleveier</i>	24
4.3	Statlige retningslinjer for barn og unge	25
4.3.1	<i>Trafikksikkerhet, forurensning og støy</i>	26
4.3.2	<i>Størrelsen av arealene for lek og opphold</i>	27
4.3.3	<i>Mulighet for lek på ulike årstider</i>	28
4.3.4	<i>Mulighet for bruk av ulike aldersgrupper</i>	28
5	Samlet vurdering	29
5.1	Forhold som må vurderes i videre planlegging	29
6	Referanser	30

1 Utredningsprogrammet

1.1 Tolkning og av utredningsprogram

Iht. til utredningsprogram skal det utarbeides en rapport med beskrivelse av dagens situasjon og konsekvenser ved endringer som følge av planalternativene. Kunnskap fra barnetråkkundersøkelser skal sammenfattes og illustreres og det skal foretas en tverrfaglig samlet vurdering av barn- og unges oppvekstmiljø.

Utgangspunkt for vurdering av konsekvenser er Rikspolitiske retningslinjer for å styrke barn og unges interesser, rundskriv T-2/08 og relevante veiledere og bestemmelser.

Spørsmål som skal undersøkes strekker seg fra det sosiale oppvekstmiljøet til de fysiske forutsetningene for et godt oppvekstmiljø. Det foreligger imidlertid ikke detaljert informasjon om sosiale forhold i tilknytningen til barn og familier i planområdet og derfor benyttes oppvekstprofilen på kommunenivå for å tolke oppvekstmiljøet.

Alternativene som ligger til grunn for planprogrammet er veldig like og konsekvenser for barn og unge tar derfor utgangspunkt i ett hovedgrep, illustrert i kap 3.2 figur. 5

1.2 Avgrensning til andre team

Forholdet relatert til folkehelse og friluftsliv omtales i rapporten om folkehelse og rapporten om friluftsliv.

1.3 Metode

I henhold til utredningsprogram skal tema utredes på følgende måte:

1. Sammendrag av kunnskap fra barnetråkkundersøkelsen
2. Gjennomgang av dagens situasjon og konsekvenser ved endringer som følge av planalterantivene
3. Tverrfaglig samlet vurdering av barn og unges oppvekstmiljø

Sammendrag av kunnskap fra barnetråkkundersøkelsen inngår nedenfor som kunnskapsgrunnlaget.

1.4 Planområdet og influensområde

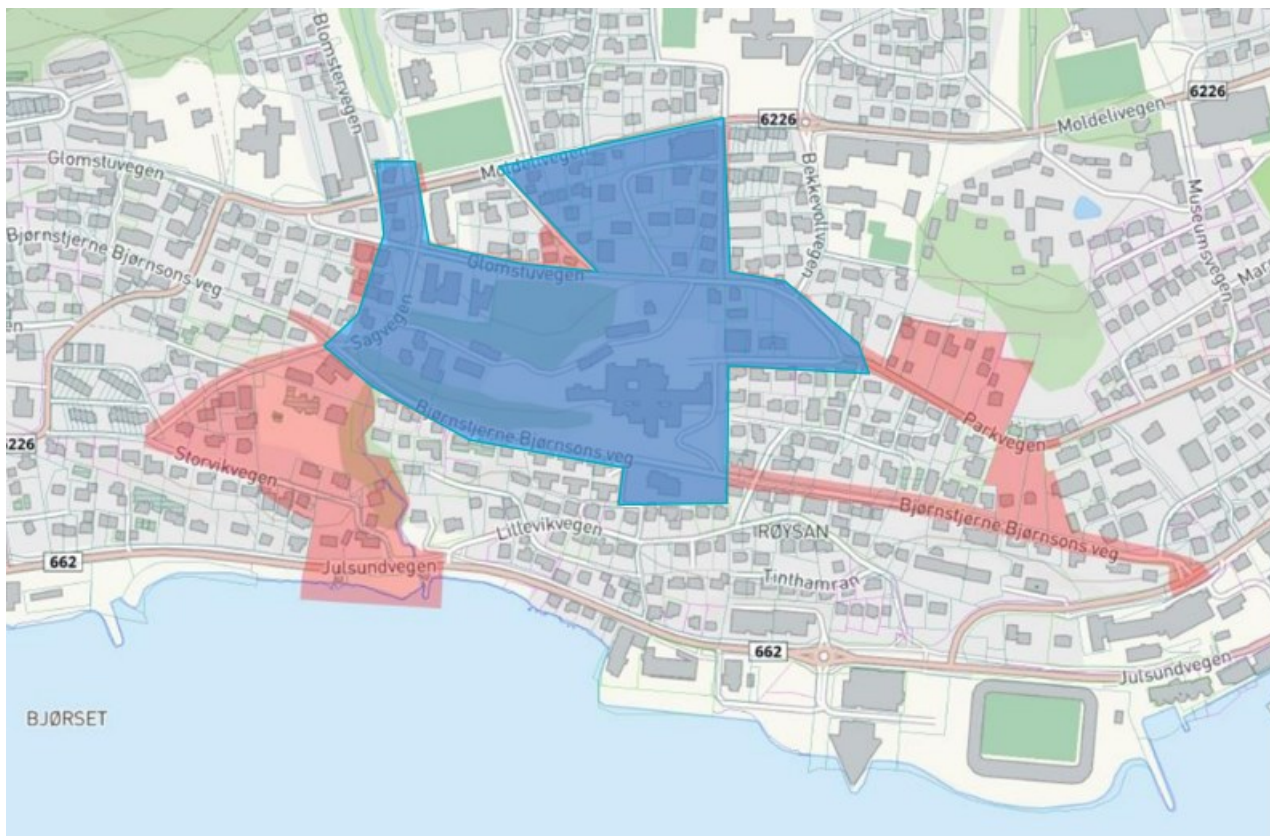
Planområdet som grunnlag for KU begrenses til området hvor det er planlagt tiltak. Influensområdet defineres til området som ligger i gangavstand til planområdet. Faktorer som påvirker barn og unges livskvalitet er:

- Et miljø hvor de ikke er utsatt for forurensning eller fare.

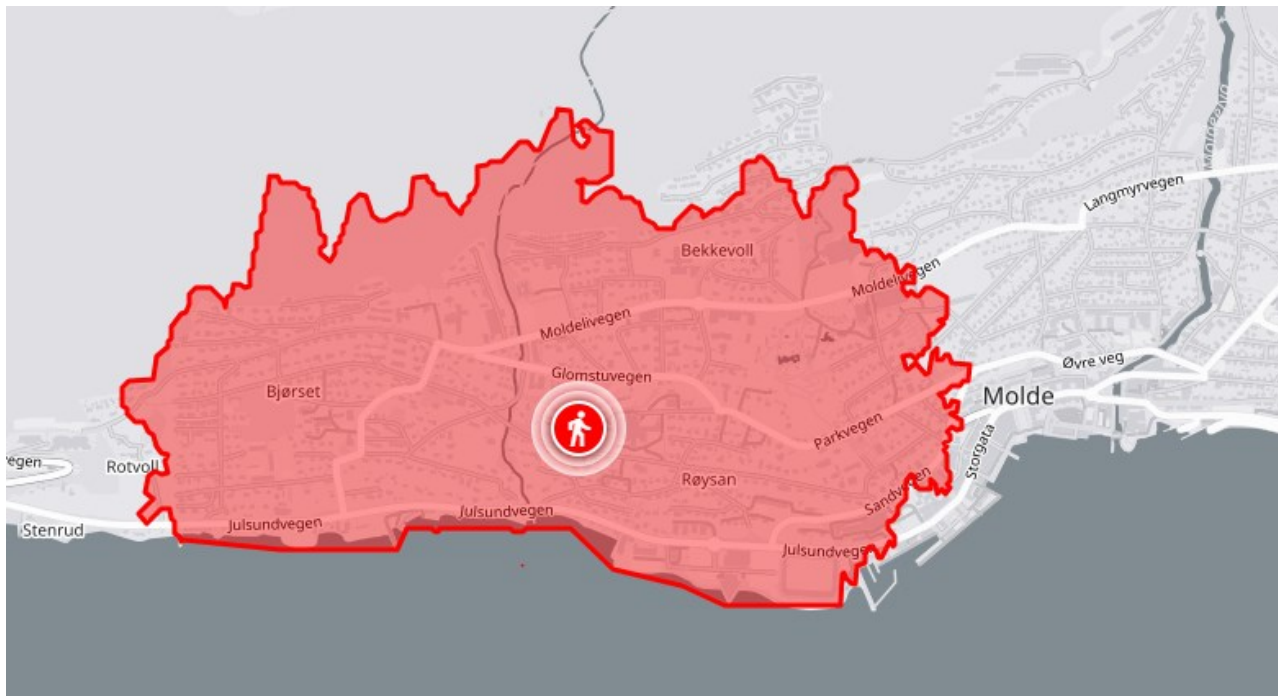
Barn- og unges interesser

Områderegulering for Lundavang og Stuevollen
Oppdragsnr.: 52309902 Dokumentnr.: F-02 Versjon: 3.0

- Arealer for lek og utfoldelse, både med sosial kontroll av foreldre og andre voksne, og arealer hvor barn kan leke for seg selv.
- Muligheter for å bevege seg fritt og utforske sitt nærmiljø på en trygg måte uten å bli utsatt for ulykker eller helserisiko.
- Tilgjengelighet til sosiale og kulturelle tilbud som barnehage, skole, organiserte fritidsaktiviteter m.m.
- Tilgang til møteplasser eller arealer for sosial kontakt med andre barn, ungdom, voksne og eldre.
- Gode boforhold med tilstrekkelig plass, beskyttet mot forurensning, gode solforhold og leke- og oppholdsarealer lett tilgjengelig fra boligen.



Figur 1: Planområdet som ligger til grunn for konsekvensutredningen er markert med blått.



Figur 2: Influensområdet – 15min gangavstand fra Helikopterplassen, som tilsvarer rekkevidden til en ungdom.

2 Kunnskapsgrunnlaget

Det er gjennomført en sosiokulturell stedsanalyse, laget en rapport fra medvirkningsprosessen (Begge Pir II) og det er gjort en ungdomsundersøkelse på ungdomsskolene og videregående skoler i kommunen (Oslo Met 2024) som danner et godt faglig grunnlag for vurderingene av virkninger for barn og unge.

2.1 Barnetråkkundersøkelser

Barnetråkkundersøkelse er en metode for å dokumentere de unges arealbruk. Kartlegging av barn og unges bruk av arealer er et redskap for å få kunnskap til deres bevegelsesmønster og bruksområder i planleggingen. Barn og unge gir informasjon om hvordan de bruker lokalmiljøet og avmerker hvilke veier de bruker, hvilke steder de liker å oppholde seg på og hvilke steder de opplever som problematiske.

Det er gjennomført en barnetråkkregistrering for Lundavangen Stuevollen som iht. planprogram skal oppsummeres i rapporten. Barnetråkkregistreringene ble gjennomført på Sellanrå barneskole, 6. trinn, mandag den 11. mars 2024, og Bekkevoll ungdomsskole, 10. trinn, den 12. mars 2024. (Barn og unge sine interesser i medvirkning, Rapport til områderegulering av Lundavang og Stuevollen, mai 2024, Molde kommune)

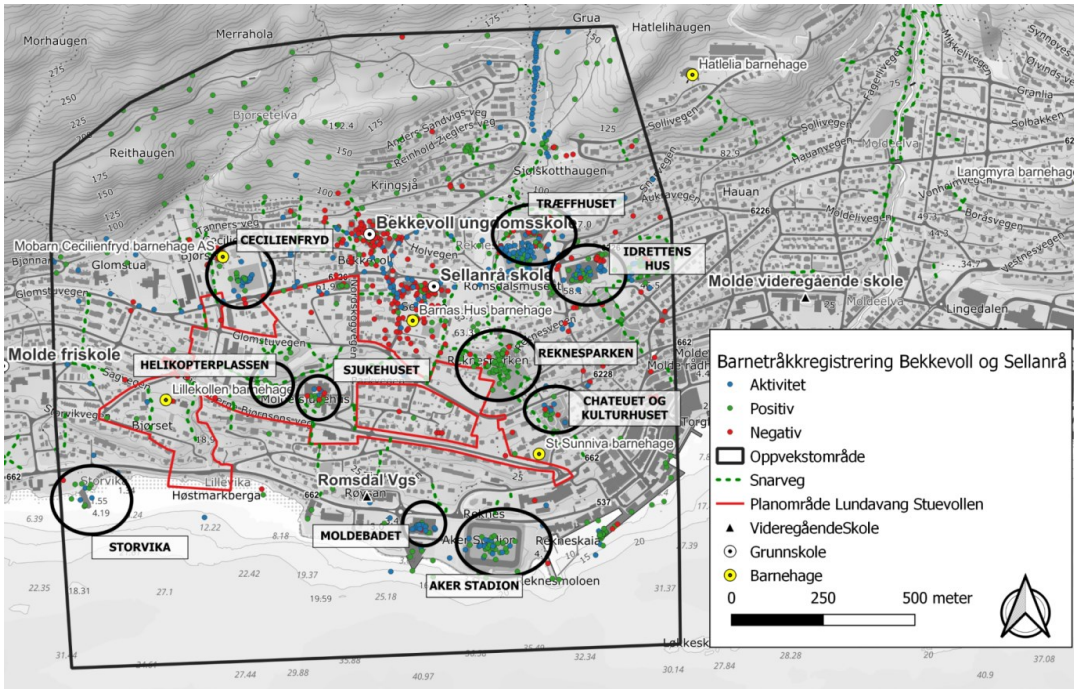
Aktiviteteene er hovedsakelig knyttet til funksjoner nord for planområdet i tilknytning til Moldelivegen (skole, idrett og butikk). Det er lite aktivitet registrert i planområdet og det hovedsakelig knyttet til sykehuset og Helikopterplassen. Det er overraskende lite aktivitet knyttet til Helikopterskogen, som potensielt har stor opplevelsesverdi for barn- og unge. Gjennom kartlegging av barnehagene sine turområder blir Småsundskogen (helikopterskogen) imidlertid utpekt som viktig turmål.

Det er ikke registrert noe ferdsel på tvers gjennom planområdet i barnetråkkregistreringene. Barn med startpunkt sør, sørvest for planområdet benytter seg av Nini Roll Ankers veg og Sagveien. Sagveien er en samlevei som avgrenser transformasjonsområdet mot vest. Gaten er dårlig tilrettelagt for ferdsel for barn og unge, siden den mangler fortau, er uoversiktlig og bratt. Nils Rolf Angers vei er en boliggate uten fortau. I tillegg benyttes Glomstuvegen i planområdet, som er en samlegate uten fortau. Til tross for manglende fortau er det få negative opplevelser knyttet til ferdselssystemet. Negative opplevelser i kryss mellom Sagveien og Bjørnstjerne Bjørnsonsgate i sør kan tyde på at det kan føles utrykt å krysse veien. Utfordringene knyttet til trafikksikkerhet fremkommer både i den sosiokulturelle stedsanalysen, medvirkningsrapporten (Begge Pir II) og ungdataundersøkelsen (Oslo Met 2024).

Områder i planområdet med positive kvaliteter for nærmiljøet er Helikopterskogen og Helikopterplassen. Sykehuset er registrert både som positiv og negativ kvalitet.

Gjennom barnetråkk, den sosiokulturelle stedsanalyse, medvirkningsprosessen og ungdataundersøkelsen ble det også registrert ønsker for utvikling av området og det blir pekt på manglende møteplasser for ungdommen, både inne og ute. Det ble også nevnt fritidsklubb med digitale leker, treningssenter, trampolinpark og bowling, fritidssted med baskebane, som ønsket for aktiviteter i planområdet. Det er også foreslått å etablere kjøpesenter i eksisterende sykehusbebyggelse.

Barnetråkkregistreringen peker på negative opplevelser knyttet til forsøpling i tilknytning til Bekkevoll ungdomsskole og Sellanrå barneskole, som er viktige leke- og oppholdsområder for barn- og ungdom i nedslagsfeltet til planområdet. Rekneparken peker seg ut som et godt møtested i umiddelbar nærhet av planområdet, med mange positive opplevelser.





Figur 3: Barnetråkkregistreringer og plangrunnlag for områderegulering (Lundavang Stuevollen)

2.2 Annet kunnskapsgrunnlag

- KPA arealstrategi
- Planstrategi 2024, kunnskapsgrunnlag for planstrategi og kommunale planer
- Kommunestatistikk Molde 2023
- Folkehelseprofil for Molde kommune 2024, FHI folkehelseinstitutt
- Oppvekstprofil for Molde kommune – 2024
- Sosiokulturell stedsanalyse
- Lundavang Medvirkningsrapport
- Nabolagsboken
- Oppvekstrapporten – barnetråkk
- Fysisk stedsanalyse
- Revidert hovedgrep
- Barn og unge sine interesser i medvirkning, Rapport til områderegulering av Lundavang og Stuevollen, mai 2024, Molde kommune

3 Alternativer

3.1 Dagens situasjon

Planområdet er dominert av sykehusbebyggelse, med tilhørende asfalterte flater til parkering. Sykehusbebyggelse består av selve hovedbygget, apoteket (en næringspaviljong i en etasje nordvest for sykehuset), den tidligere sykepleierskolen (som i dag står tomt) og noen frittliggende bebyggelse i to etasjer i varierende stand. Deler av den tidligere sykepleierskolen har blitt brukt som midlertidig barnehagen, men barnehagen har flyttet ut av området. I tillegg til apoteket finnes det en kiosk i sykehusets hovedbygg. I tillegg til sykehusbebyggelse er det 4 eneboliger med hage i øst og rundt 30 studentboliger i en boligblokk i nordvest.

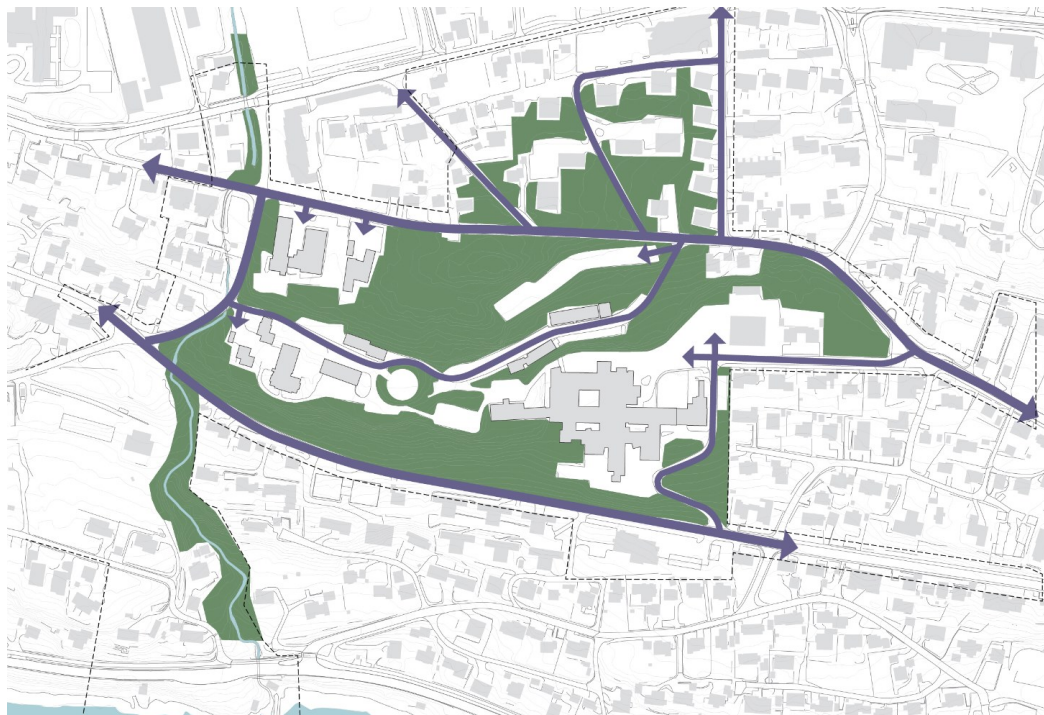
Området er dominert av øst- vest forbindelser. Veinettet oppleves som dårlig vedlikehold og stor andel av veiene mangler fortau, som gir opplevelsen av manglende trafikksikkerhet.

Med unntak av et lite skogsområde nord for helikopterlandeplassen, er området lite egnet eller tilrettelagt for barn- og unge.

Stuevollen, nord for Glomstuvegen er et boligområde med flere leilighetsbygg som er organisert som punkthus i et felles grøntanlegg. Grøntanlegget består hovedsakelig av gressplen, noen større trær og noen piknikbord. Det er ikke tilrettelagt for opphold og lek utover det. Nord på Stuevollen er det en dagligvarebutikk med parkeringsplass i tilknytning til Moldelivegen.

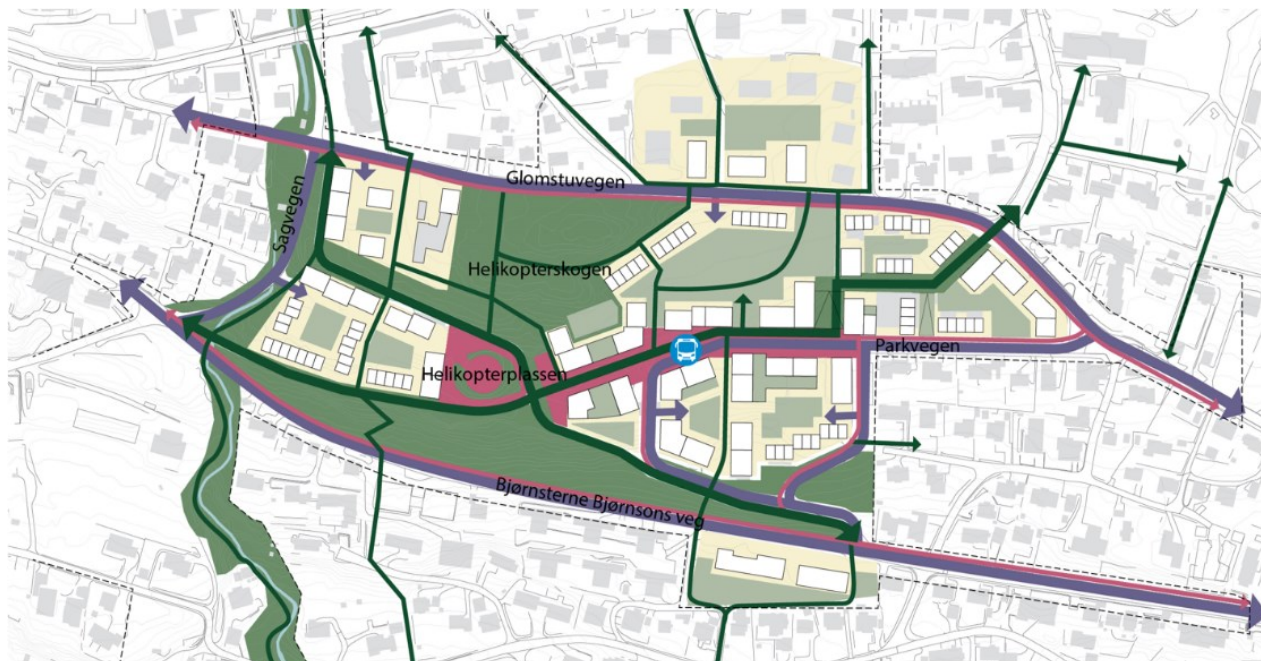
0-alternativ

Iht. utredningsprogram er 0-alternativ definert som dagens situasjon med sykehus i drift og fremskrevet trafikk 2030.



Figur 4: 0-alternativ

3.2 Tiltak / hovedgrep



Figur 5: Plangrep, hovedgrep

Hensikten med planarbeidet er å sikre en helhetlig utvikling av området til et sentrumsnært boligområde med innslag av næring og urbane kvaliteter, samtidig som dagens grønne oppholdskvaliteter bevares og det legges til rette for en fornuftig energi- og ressursbruk. Områdereguleringen skal gi de nødvendige rammene for påfølgende detaljregulering av delområder.

Utviklingen skal bidra til å styrke sammenhengen i den overordnede bystrukturen og tilrettelegge for at de som bor og arbeider i området kan få en mer bærekraftig livsstil, blant annet gjennom tiltak som stimulerer til redusert bilbruk.

Det er 4 bærende elementer som er styrende for utformingen av området:

- Grønnstrukturen, som ivareta naturkvalitetene i området og samtidig sikrer gode rekreasjonsområder i umiddelbar nærhet til boligene.
- To diagonale forbindelser (UU) for myke trafikanter som forankrer planområdet i eksisterende bystruktur.
- En strøksgate sentralt i området, med funksjon som nærsenter.
- Utbyggingsfelt som organiseres rundt grønne gårdsrom for å fremme gode nabolag.

Utbyggingskonseptet bygger videre på eksisterende strukturer og kvaliteter i området. Ny bebyggelse tilpasses størst mulig eksisterende forhold, som terreng, eksisterende byggeområder, adkomster og parkeringsplasser.

De grønne kvalitetene videreføres og det legges til rette for at disse kan videreutvikles. Skogsområdet nord for helikopterlandeplassen videreføres som grøntområde og bolignær rekreasjonsområde. Tilrettelegging vil derfor ikke være aktuelt. Det tilrettelegges for naturpreget lek

og opphold. Den tidligere helikopterlandeplassen innlemmes i grønnstrukturen og gjøres tilgjengelig for offentligheten. «Helikopterplassen» har med sin eksponerte beliggenhet, særegen form og historie som landeplass potensial til å bli en attraksjon, møtested og identitetsskapende element i planområdet. Det legges til rette for utvidelse av de grønne arealene i tilknytning til Bjørsetelva. Den grønne skråningen nord for Bjørnstjerne Bjørnsons gate videreføres.

Myke trafikanter prioriteres i planområdet. Det etableres to nye hovedforbindelser for gående og syklende diagonalt gjennom planområdet, noe som krever terrenginngrep for å sikre universell utforming. I tillegg videreføres og suppleres dagens nettverk av gangforbindelser og snarveier. Tilrettelegging for biltrafikken begrenses til det som er nødvendig for å sikre adkomst til parkeringsanlegg under bakken i tilknytning til utbyggingsfeltene, busstrafikk med holdeplass sentralt i området og varelevering i forbindelse med nærsenteret. Det legges til rette for etablering av fortau langs eksisterende gater, med unntak av Sagveien, der gangforbindelsen sikres i grønnstrukturen parallelt med kjøreveien.

Det legges til rette for et nærsenter sentralt i planområdet. Det organiseres som en størksgate med publikumsrettede funksjoner og næringsformål i første etasje og bolig, eller næring i de øvre etasjene. Utstrekningen av strøksgaten defineres av Helikopterplassen og Apotekerplassen.

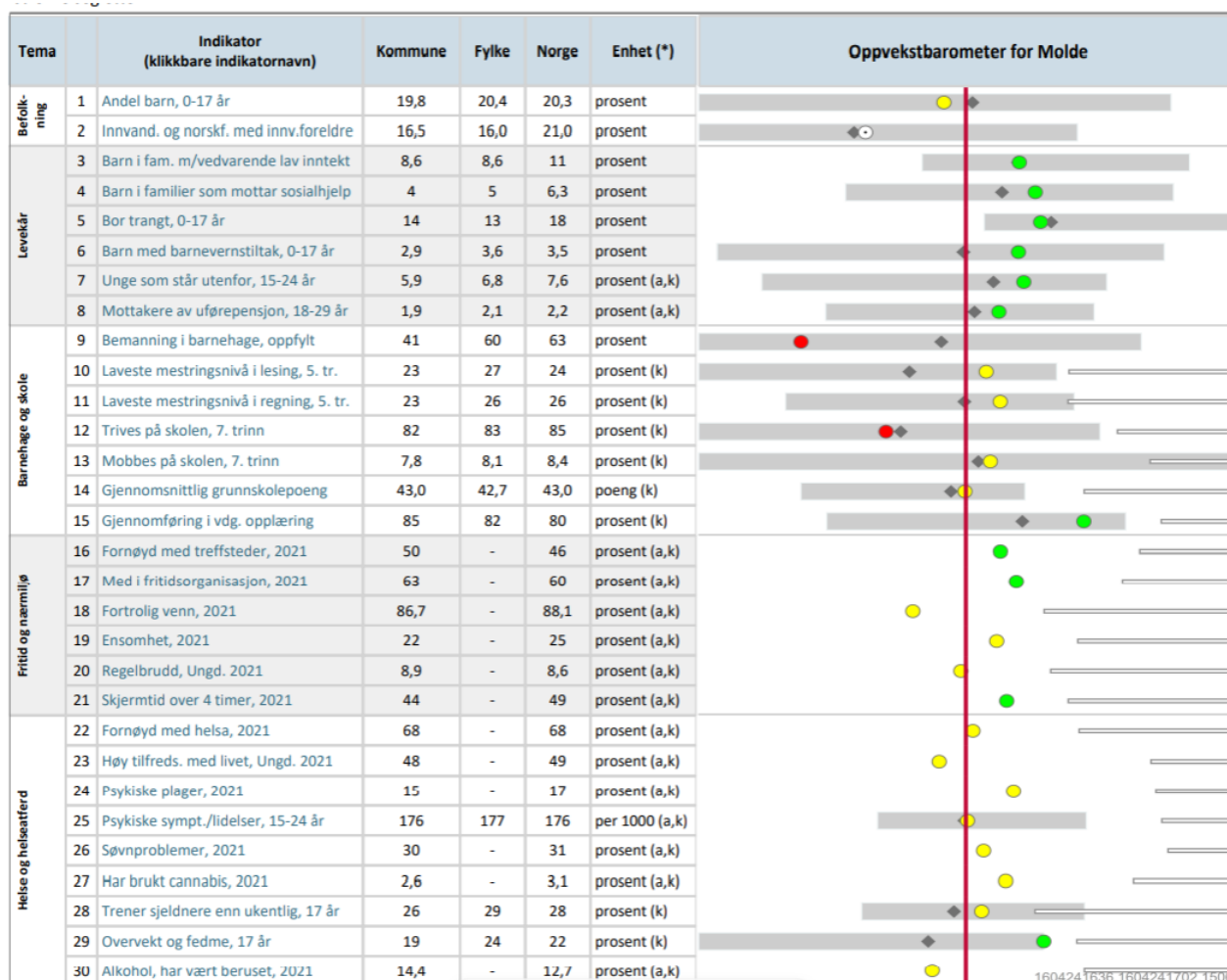
Ny bebyggelsesstruktur henvender seg til det offentlige rom, definerer byrommet langs strøksgaten og danner samtidig halvprivate gårdsrom med sammenhengende uteoppholdsarealer. De grønne gårdsrommene viderefører det grønne preget i bystrukturen og strukturerer utbyggingsfeltene som nabolag. Kombinasjon av leiligheter og rekkehus med mellom 15-20% av total BRA bolig gir en variasjon av boligtypologier. Det er lagt opp til et bevist møte mellom by- og grøntstruktur ved «Helikopterplassen». Bebyggelsen henvender seg til grønnstrukturen og definerer «Helikopterplassen» som plassrom.

Det totale utbyggingspotensial er på rundt 58 000m² BRA på Lundavang og 2800 kvm BRA på Stuevollen med en varierende volumoppbygging opptil 5 etasjer. Ca. 8000m² BRA settes av til næring inkl. handel og service.

4 Analyse

4.1 Oppvekstprofil

Oppvekstprofilen foreligger kun på kommunenivå. Antall barn i kommunen mellom 0-17 år per 1. januar 2023 er 6435. Molde kommune ligger signifikant bedre an enn landet som helhet, spesielt når det gjelder indikatorer innenfor levekår. Utfordringer er særlig knyttet til barnehage og skole, med utfordringer inne bemanning i barnehagen og høy andel elever som ikke trives på skolen (7.trinn).



Figur 6: Oppvekstprofil 2024 for Molde kommune, FHI

4.2 Analyse av endringer

I de følgende kapitler undersøkes det i hvilken grad barn og unge påvirkes av endringer. Det er hovedgrep for områdeutviklingen som skal belyses og vurderingene må derfor gjennomføres på et overordnet nivå, som gir en del usikkerhet med tanke på senere detaljering og utforming av området. Med hjelp av nøkkelspørsmål vurderes kvaliteten i både 0-alternativet og hovedgrep på

en skala fra 1 til 7, hvor 1 betyr at det er mye rom for forbedring og 7 betyr at det er svært lite behov for forbedring.

Med utgangspunkt i utredningsprogram belyses følgende tema:

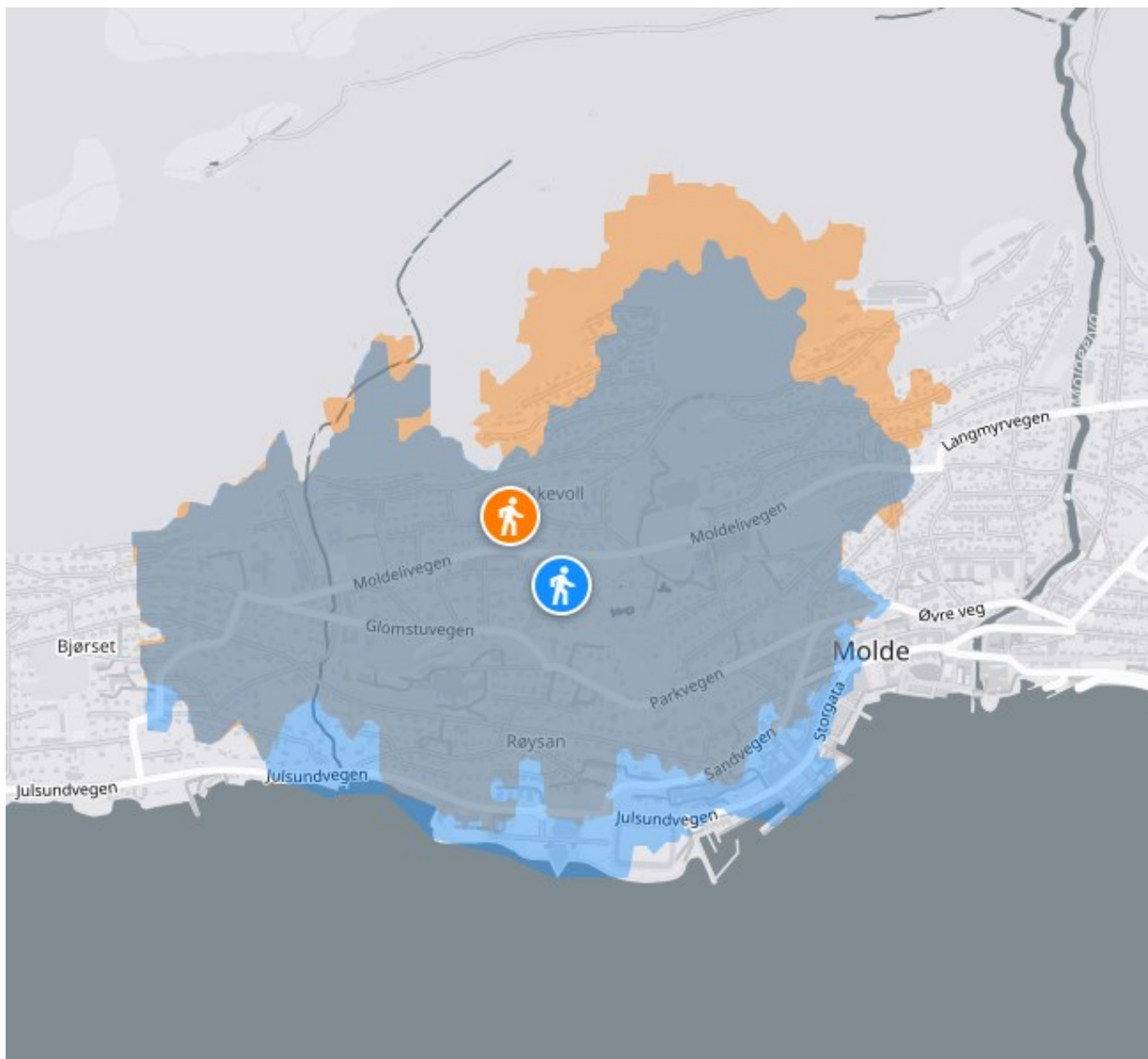
- Tilgjengelighet til skole og barnehage
- Områder for aktivitet og opphold
- Tilgjengelighet av aktivitets- og lekearealer
- Skoleveier

I stedskompasset vurderes faktorene ift. en 7-delt skala. Hvem som vurderer vil ha innvirkning på verdisettingen, blant annet ut fra kjennskap til området i dag, kunnskap om planforslaget, forståelse for sammenhenger m.m. Vurderingen under er gjort ut fra kunnskapen om området innhentet fra dokumenter og arbeidet med planforslaget. De 7 kriteriene er som følger:

1. Tydelige negative forhold som påvirker både bruken og oppfattelsen av området. Fraværende eller få positive kvaliteter og manglende tilbud knyttet til temaet.
2. Flere negative forhold som påvirker både bruken og oppfattelsen av området. Få positive kvaliteter og bare enkelte spredte tilbud knyttet til temaet.
3. Enkelte negative forhold som påvirker bruken og oppfattelsen av området. Enkelte positive kvaliteter, men få tilbud knyttet til temaet.
4. Ingen vesentlige negative forhold som påvirker bruken og oppfattelsen av området. Noen positive kvaliteter og tilbud knyttet til temaet.
5. Flere positive kvaliteter og tilbud knyttet til temaet. Ingen betydningsfulle negative forhold som påvirker bruken og oppfattelsen av området.
6. Mange positive kvaliteter og tilbud knyttet til temaet. Ingen vesentlige negative forhold som påvirker bruken og oppfattelsen av området.
7. Mange svært positive kvaliteter og tilbud knyttet til temaet. Ingen negative forhold som påvirker bruken og oppfattelsen av området.

4.2.1 Tilgjengelighet til skole og barnehage

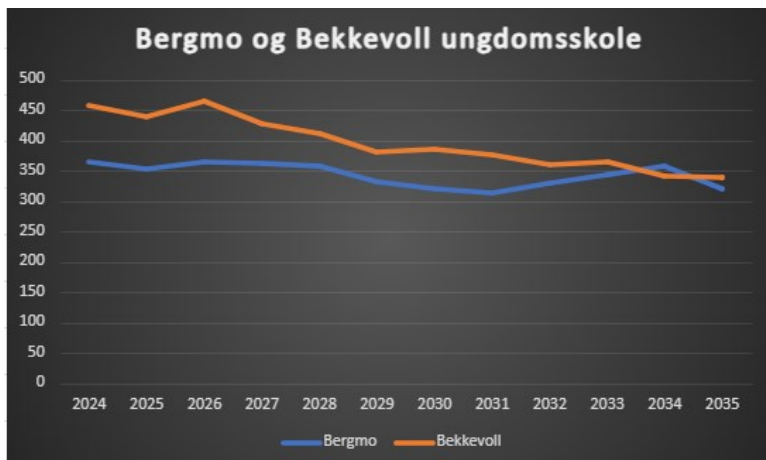
Planområdet ligger i grunnkrets Bjørset og Sellanrå med i dag har ca. 100 barn i alderen 0-5 og ca. 200 barn i alderen 6-15 år. Planområdet har gangavstand til både Bekkevoll ungdomsskole med plass til ca. 450 elever (det er rundt 430 elever ved skolen i dag) og Sellanrå barneskolen med plass til ca. 410 elever (det er rundt 330 elver ved skolen i dag).



Figur 7: Planområdet ligger innenfor 15 minutters gangavstand for både barneskolen (blått) og ungdomsskolen (oransje)

Det er 4 barnehager i gangavstand til planområdet: Cecilienfryd barnehage (100 plasser), Barnas Hus barnehage (80 plasser) St. Sunniva barnehage (40 plasser) og Lillekollen barnehagen (ca. 80 plasser som kan utvides til ca. 120 plasser).

Befolkningsprognosen viser nedgang i antall barn- og unge. Framskrivningen av elevtallene viser sterk nedgang i antall elever hos Bekkevoll ungdomsskole. Dette indikerer at tilgang for planområdet er tilfredsstillende og at det blir lettere å opprettholde tilbudet med flere elver i nedslagsfeltet til skolen. Med bakgrunn i befolkningsprognoser, eksisterende barnehager og utvidelsesmuligheter av dagens kapasitet er det sannsynligvis også god tilgang til barnehageplasser i framtiden.



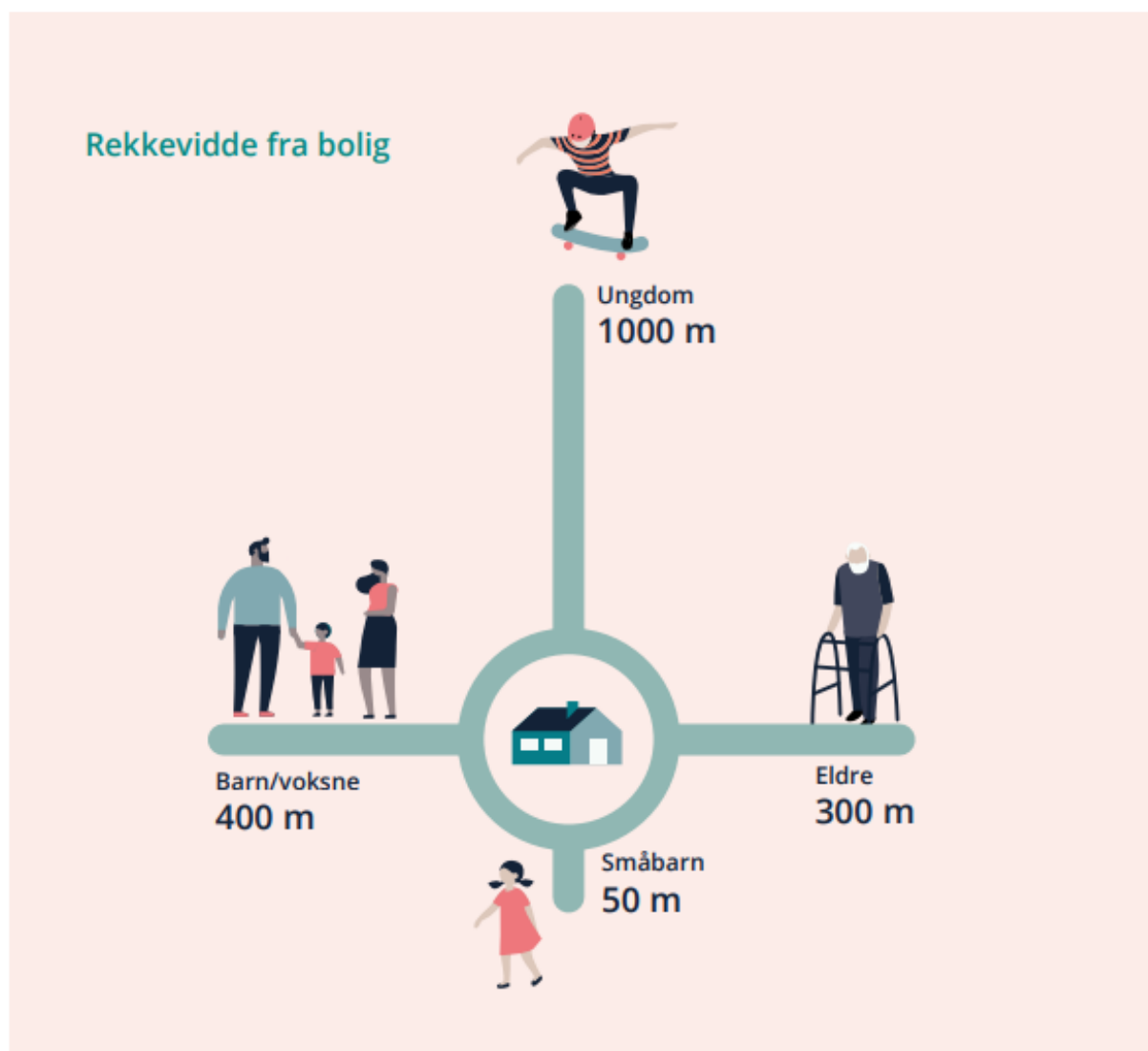
Figur 8: Framskriving av elevtall Bergmo og Bekkevoll ungdomsskoler, Molde kommune

Tabell 1: Tilgjengelighet til skole og barnehage

Nøkkelspørsmål	0-alternativ	Vurdering	Hovedalternativ	Vurdering
Hvor enkelt er det å ta seg fram til skole?	Det er ingen skole i planområdet. Det er gangavstand til både ungdomsskole og barneskole.	6	Det er ikke planlagt skole i planområdet. Det er gangavstand til både ungdomsskole og barneskole.	6
Er skolekapasiteten tilfredsstillende?	Ja	7	Befolkningsprognosen viser nedgang i antall barn- og unge. Framskrivningen av elevtallene viser sterk nedgang i antall elever hos Bekkevoll ungdomsskole. Dette indikerer tilfredsstillende skolekapasitet også i framtiden.	7
Hvor enkelt er det å ta seg fram til barnehage?	Det er ingen barnehager i planområdet. Det er 4 barnehagen i gangavstand	6	Det er ikke planlagt barnehager i planområdet. Det er 4 barnehagen i gangavstand	6
Er barnehagekapasiteten tilfredsstillende?	Ja	7	Få antall barnehagebarn i gangavstand til barnehagen i kombinasjon med nedgang i antall barn- og unge indikerer god barnehagekapasitet også i framtiden.	7
Oppsummering	Sum	6	Sum	6

4.2.2 Områder for aktivitet og opphold.

Nabolag og lokalsamfunn spiller en viktig rolle i oppvekstmiljøet for barn- og unge. Nabolag preget av felleskap, sosial samhandling og varierte fritidsaktiviteter fremmer trivsel og bidra til å styrke tilhørigheten til lokalmiljøet. Gjennom fysiske planleggingen skal det legges til rette for trygge og aktivitetsfremmede omgivelser med varierte muligheter for sosialt samvær, lek og for å utfolde seg sammen med andre.

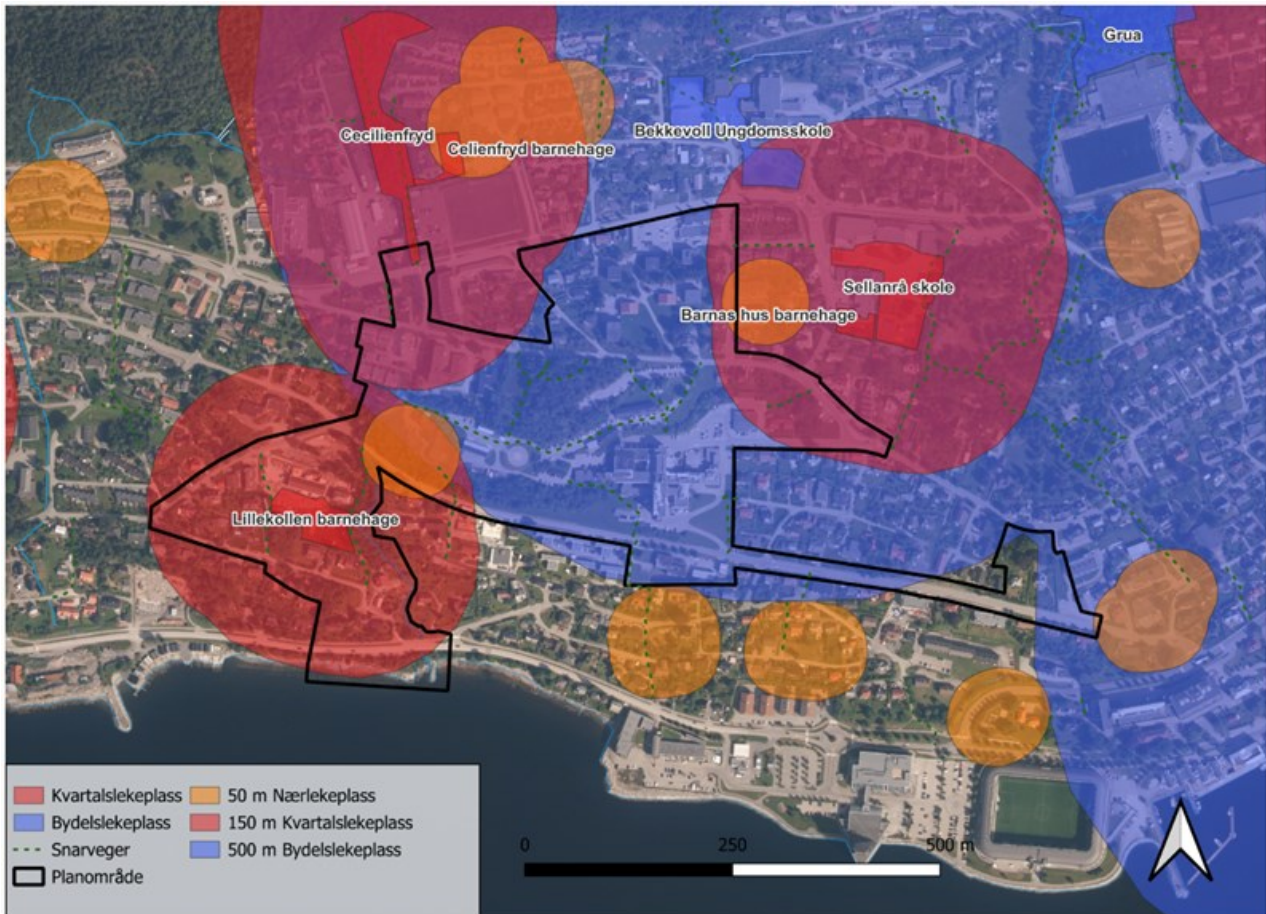


Figur 9: Illustrasjon som viser hvor langt ulike aldersgrupper beveger seg fra bolig. Dataene er hentet fra «planlegging av grønnstruktur i byer og tettsteder», Direktoratet for naturforvaltning 6-1994

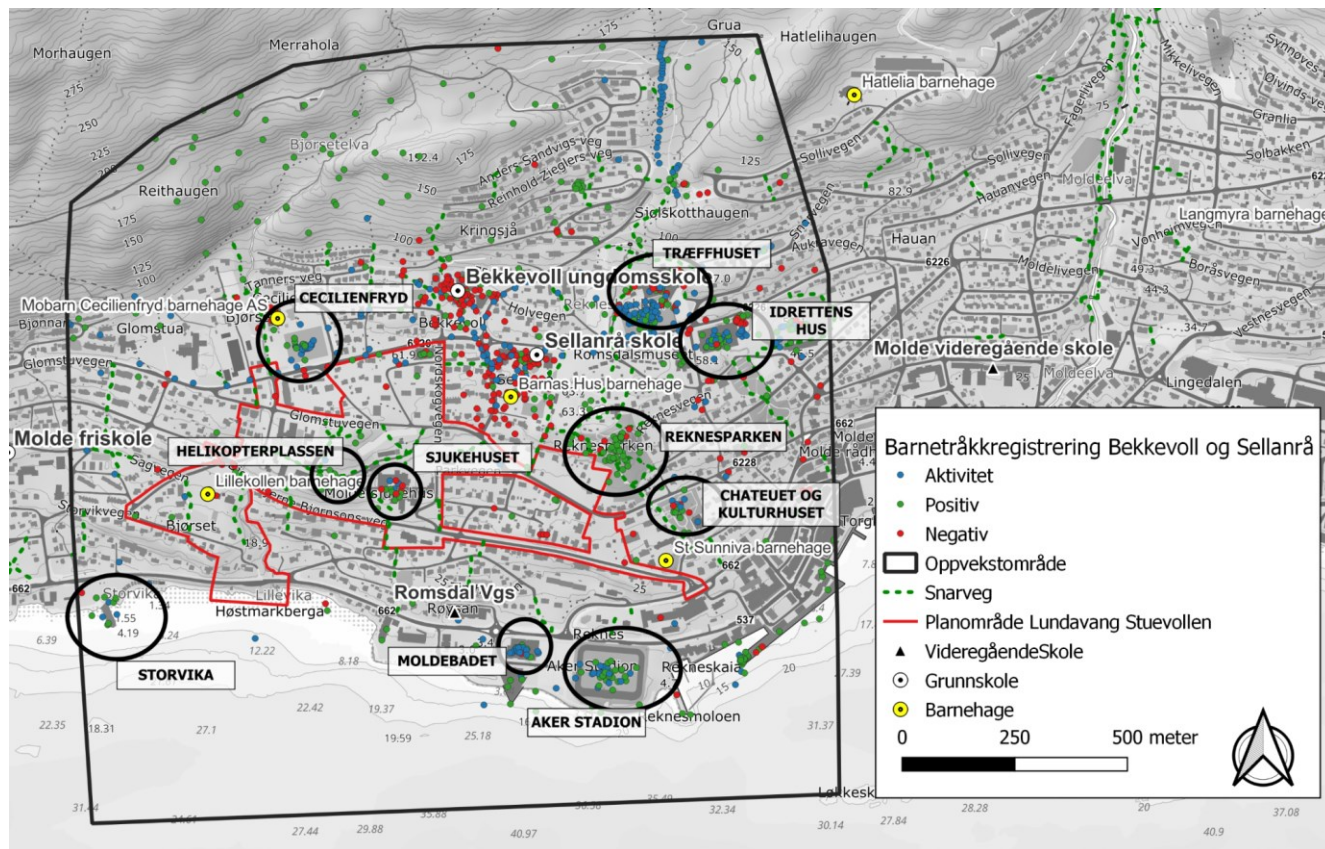
Viktige aktivitetsområder i tillegg til skoler og barnehager, innen 10 minutters gangavstand fra planområdet, er Reknesparken i øst og Cecileinfryd fotballbane nord for planområdet.

Flere målpunkt noe lengre unna planområdet supplerer tilbudet for de eldste barna: Sturvika i sørvest, Molde bad og Aker stadion i sør, Idrettens hus med blant annet skatepark og Træffhuset i øst, samt tilgang til marka i gangavstand. Dette indikerer en god dekning av aktivitetstilbud for ungdommene.

Det er ingen nærlekeplasser i planområdet og nedslagsfelt til kvartalslekeplasser ligger i utkanten av planområdet. Dette indikerer dårlig dekning av aktivitetstilbud for barn, særlig de minste barna.



Figur 10: Oversikt over aktivitetsområder og lekeplasser, illustrasjon Molde kommune.



Figur 11: Oversikt over målposter for barn og unge, barnetråkkregistrering, Molde kommune

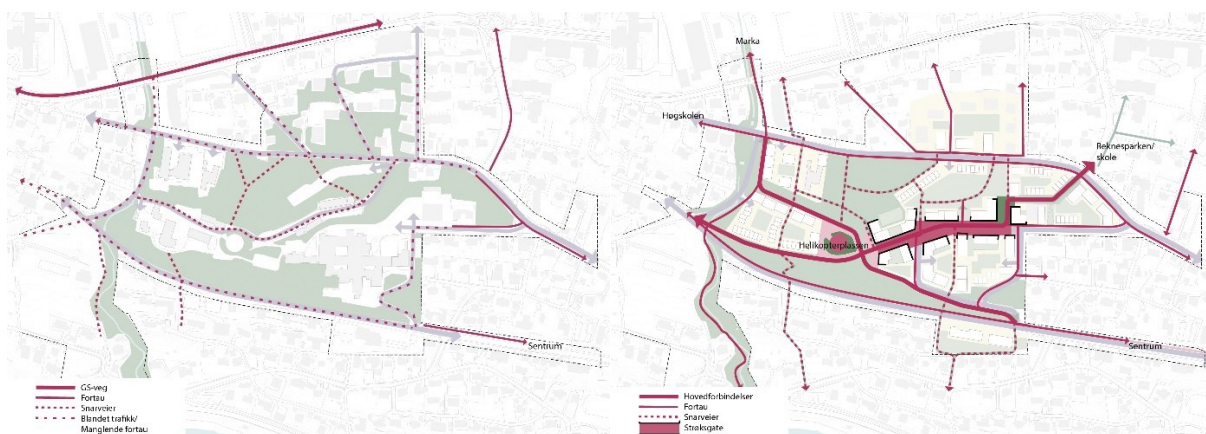
Tabell 2: Områder for aktivitet og opphold

Nøkkelsspørsmål	O-alternativ	Vurdering	Hovedalternativ	Vurdering
Hvordan er aktivitets- og leketilbudet for ungdommer?	<p>I planområdet er det området i tilknytning til sykehus og helikopterplassen som brukes av barn- og unge i dag, selv om det ikke er tilrettelagt.</p> <p>Utenfor planområder er det mange målposter som er egnet for ungdommer. I tillegg til skolegårdene til ungdomsskolen ligger Reknes park og og Cecileinfyd fotballbane i 10 min avstand fra planområdet.</p>	4	<p>I planområdet legges det opp til en variasjon av møtesteder og aktivitetsarealer. Det er særlig helikopterplassen og byrommet i tilknytning til lokalsenteret (Strøkgaten) med publikumsrettet tilbud som skal appellere til ungdommen.</p> <p>Det tilstrebes også et offentlig tilbud i forbindelse med helsehuset og etablering av en dagligvareforretning og servering i tilknytning til lokalsenteret. Det er mulig å tenke seg en</p>	6

	Flere målpunkter noe lengere under planområdet supplerer tilbudet for de eldste barna: Storvika i sørvest, Molde bad og Aker stadion i sør, Idrettens hus med blant annet skatepark og Træffhuset i øst, samt tilgang til marka i gangavstand. Dette indikerer en god dekning av aktivitetstilbud og møteplasser for ungdommene.		treningssenter eller lignende tilbud innenfor helse. Men det er usikkerhet knyttet til type og omfang av etablering av kommersielle tilbud i området.	
Hvordan er aktivitets- og leketilbudet for skolebarn?	I planområdet er det området i tilknytning til sykehus og helikopterplassen som brukes av barn- og unge i dag, selv om det ikke er tilrettelagt. I tillegg til skolegårdene ligger Reknes park og og Cecileinfyd fotballbane i 10 min avstand fra planområdet.	4	I planområdet legges det opp til en variasjon av aktivitets- og lekearealer, både offentlige arealer hovedsakelig i tilknytning til Helikopterskogen og Helikopterplassen og Strøks-gaten, men også private uteoppholdsarealer i forbindelse med boliger som vil være tilgjengelig for barn. Det er en usikkerhet i utforming av arealene for aktivitet og lek, men det vil settes både areal- krav og kvalitetskrav i områdereguleringen.	6
Hvordan er aktivitets- og leketilbudet for barnehagebarn?	Det er ikke tilrettelagt for offentlige leke og aktivitetsarealer i planområdet. Helikopterskogen er turmål for tilliggende barnehager. Det er private hager i tilknytning til eneboliger.	2	Det legges gode rammer for etablering av lekearealer i uteoppholdsarealene til boligblokkene i forbindelse med etablering av boligkvartalene. I tillegg vil det legges til rette for lek i offentlige arealer hovedsakelig i tilknytning til Helikopterskogen og Helikopterplassen og Strøks-gaten. Det er en usikkerhet i utforming av arealene, men det vil settes både areal- krav og kvalitetskrav i områdereguleringen.	6
Oppsummering	Sum	3	Sum	6

4.2.3 Tilgjengelighet av aktivitets- og lekearealer

Aktivitets- og lekeområder skal være lett tilgjengelig til for barn og unge og det må oppleves enkelt og trygt å ta seg fram i området til fots og på sykkel.



Figur 12: O-alternativ for gange, hovedalternativ for gange med nye byrom, strøkgate og møteplasser

Tabell 3: Tilgjengelighet av aktivitets- og lekearealer

Nøkkelspørsmål	O-alternativ	Vurdering	Hovedalternativ	Vurdering
Hvor enkelt er det å ta seg fram i området for barn?	Området er hovedsakelig tilrettelagt for adkomst og parkering til sykehus med motoriserte kjøretøy. Veisystem gir begrenset tilgang til planområdet, men sikrer to forbindelser i nord-sør-retning og en forbindelse i øst- vest retning. Det er noen snarveier i området uten at det oppstår et nettverk som gir gjennomgående tilgjengelighet.	2	Et tett nettverk av forbindelser vil sikre fremkommelighet og mange valgmuligheter i og gjennom området. Diagonalene øker tilgjengelighet på tvers av området. Reduksjon av biltrafikken i området og nye gang- sykkelveier gir mange trygge forbindelser for skolebarn.	7
Er det noen barrierer?	Det er ingen fysiske barrierer, men høydeforskjellen kan representere en barriere. Også det å krysse veier uten gangfelt kan oppleves som barriere.	4	Ingen fysiske barrierer, men høydeforskjellen kan være en barriere. Diagonalene sikrer universelle utformede forbindelser gjennom planområdet. Fortau gir	6

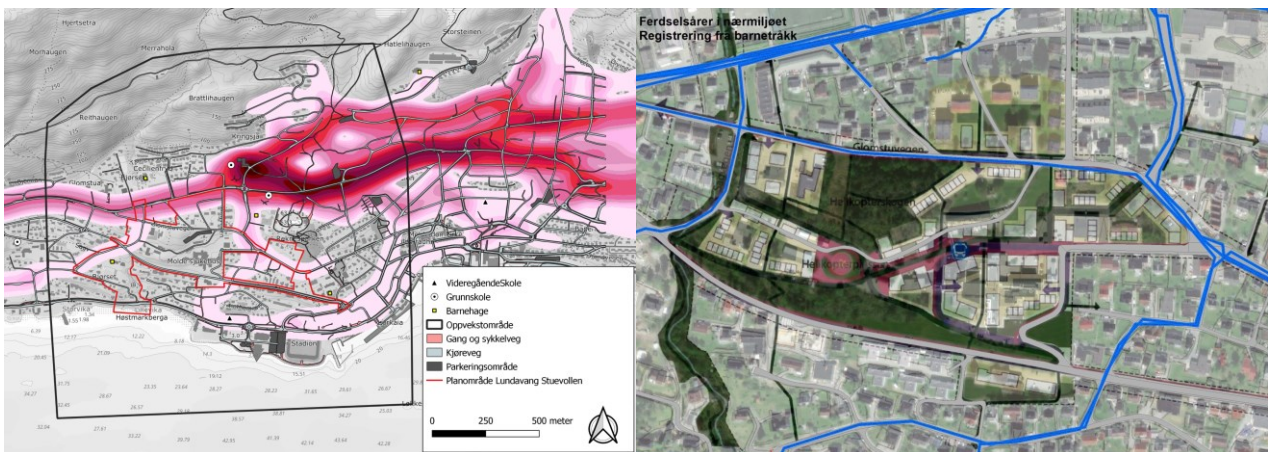
			bedre utgangspunkt for kryssing av veier.	
Oppsummering	Sum	3	Sum	6

4.2.4 Skoleveier

Skolebarn kan gå eller sykle. Derfor er det viktig å kunne ta seg fram uten bil eller offentlig transport. Veiene i og gjennom planområdet skal innby til aktiv og trygg transport knyttet til målpunktene.

Gjennom barnetråkkregistreringene er det ikke registrert ferdsel på tvers gjennom planområdet. Nini Roll Ankers veg, Sagveien og Glomstuvegen er registrert som skoleveier i planområdet. Særlig Sagveien og Nini Roll Ankers Veg har en lav årsdøgn trafikk med henholdsvis 700 i Sagveien og 400 i Nini Roll Anders veg. Glomstuvegen har en ÅDT på ca. 1700. Veiene føles utrygge, sannsynligvis fordi de mangler både fortau og gangfelt i kryss med andre veier.

Parkvegen er i dag fylkesvei på grunn av sykehuset. Det er aktuelt med en omklassifisering til kommunal vei når sykehuset flyttes. Veien har i dag fartsgrense 50 km/t og det er dårlig sikt i krysset på grunn av bebyggelsen. Trygghetsvandringer første juni 2024 viste at spesielt krysset i Parkvegen og Ninni Roll Ankers veg er utrygt for de yngste skolebarna på grunn av den høye farten og den dårlige sikten i krysset. Trafikktall på strekningen er dokumentert i Mobilitetsplan Lundavang og Stuevollen som er utarbeidet i forbindelse med konsekvensutredningen.



Figur 13: Registreringer av hovedferdselsårer til og fra Bekkevoll ungdomsskole, ferdsel i og gjennom planområdet, registreringer i forbindelse med barnetråkk 2024, Molde kommune

Tabell 4: Skoleveier

Nøkkelsspørsmål	O-alternativ	Vurdering	Hovedalternativ	Vurdering
Er det tilrettelagt for skoleveier?	Med bakgrunn i barnetråkkregistreringer brukes kun Sagveien og Glomstuvegen som skolevei. Veiene er ikke tilrettelagt for ferdsel for barn, siden de ikke har fortau. Det er noe snarveier i området	1	Et tett nettverk av forbindelser sikrer lett fremkommelighet i og gjennom området. Særlig diagonalen fra sørvest til nordøst gir alternativer til dagens skolevei. Noe usikkerhet knyttet til utforming av strøks-gaten. Områdereguleringen vil legge til rette for fortau langs Glomstuvegen og gangvei parallelt med Sagveien.	6
Er skoleveiene attraktive og hyggelige?	Smale veier med begrenset med biltrafikk og et fint grønt preg, men det skilles ikke mellom myke og harde trafikanter, som kan oppleves ubehagelig og farlig. Det mangler også fotgjengerfelt for å markere hvor det er trygt å krysse veien.	3	Ja, det er lagt gode rammer at skoleveiene skal være attraktive og hyggelig. Men det er usikkerhet knyttet til fremtidig utforming.	6
Kan alle bruke dem?	Nei, Sagveien er for bratt i forhold til universell utforming og veiene mangler fortau.	2	Det er lagt opp til UU i de tverrgående diagonaler og fortau langs alle veier. Usikkerhet om utforming av strøks-gaten, som ikke er detaljert i denne planfasen.	6
Oppsummering	Sum	2	Sum	6

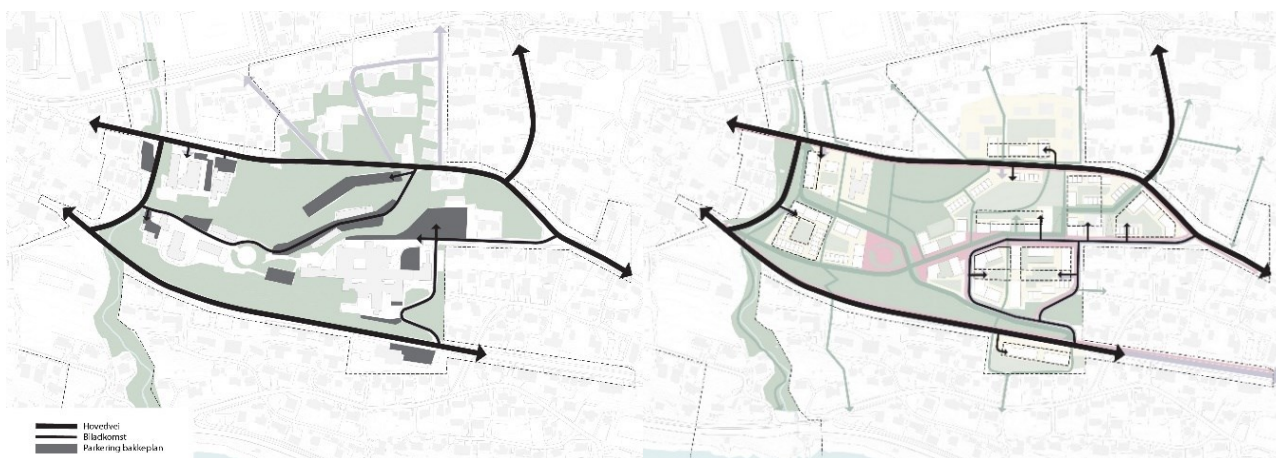
4.3 Statlige retningslinjer for barn og unge

De statlige retningslinjer er en del av Norges innsatts for å oppfylle forpliktelsene i FNs barnekonvensjon. De inneholder faktorer som skal ligge til grunn for den fysiske planleggingen: arealer skal være sikret mot forurensning, støy og trafikkfare, arealer skal være stort nok at de egner seg for lek og opphold, ulike typer lek til ulike årstider. Arealer som kan brukes av ulike aldersgrupper og gir mulighet for samhandling mellom barn, unge og voksne.

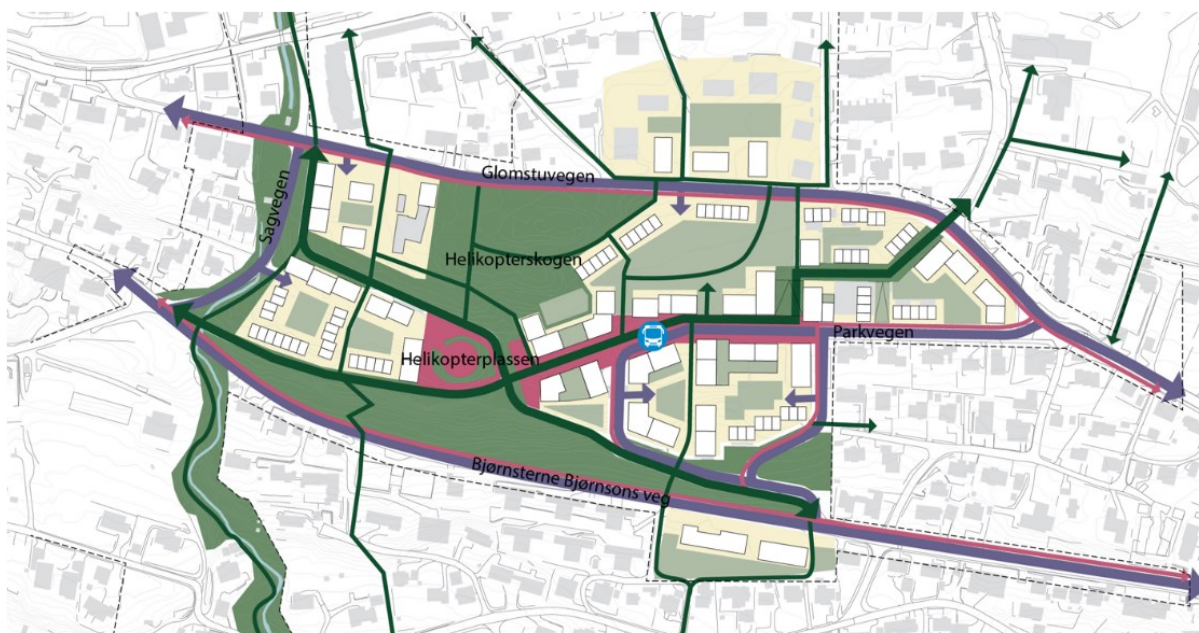
4.3.1 Trafikksikkerhet, forurensning og støy

Beregninger av bilturproduksjonen vil et realisert planforslag for Lundavang og Stuevollen gir en vesentlig reduksjon i forhold til dagens situasjon med sykehusdrift. Dette er et positivt utgangspunkt for bedre trafikksikkerhet og mindre miljøpåvirkning fra biltrafikken. (Mobilitetsplan Lundavang og Stuevollen, Norconsult 2024)

Trafikksikkerheten i planområdet vil i tillegg økes vesentlig gjennom etablering av gang- og sykkevei, fortau og mange snarveier til et sammenhengende og ferdselsrett for myke trafikanter. Bilkjøring gjennom området begrenses til nødvendig adkomst til bilparkering og bilparkering legges under bakken. Etablering av fortau langs hovedgatene rundt planområdet beskytte gående fra kjørende og gir tryggere forhold for ferdsel, spesielt for barn- og unge.



Figur 14: 0-alternativ for biltrafikk med parkering på bakkeplan og hovedgrep for biltrafikk med parkeringsanlegg under bakken.



Figur 15: Oversikt over konsept for planområdet og forbindelser ut til omkringliggende områder.

Det foreligger ingen registreringer om forurenset grunn. Støy og luftforurensing gjennom biltrafikk vil være svært begrenset i forhold til trafikkbelastningen. I tillegg skjermer kvartalsstrukturen uteoppholdsarealene for miljøpåvirkning.

4.3.2 Størrelsen av arealene for lek og opphold

Store deler av planområdet videreføres som offentlig grønnstruktur med stor potensial for naturbasert opphold og lek. Helikopterplassen og de bilfrie deler av Strøksogaten vil være offentlige områder som i tillegg opparbeides for urbant opphold og lek.

Fellesarealene i gårdsrommene tilknyttet boligene er en viktig arena særlig for de minste barna. Kvartalene varierer i størrelsen, og gir gode rammer for utforming av felles uteoppholdsarealer med ulike typer lek, aktivitet og opphold.

En overordnet vurdering av arealstørrelser i tilknytning til gårdsrom viser arealstørrelser egnet for lek og opphold fra ca. 300 kvm opp til ca. 2000 kvm. Unntak er det store kvartalet mellom Strøksogate og Glomstuvegen, som har et potensial på ca. 5000 kvm uteoppholdsareal, men her er det også store terrengforskjeller som kan påvirke egnetheten for lek.

I snitt tilsier dette rundt 30 kvm per 100 kvm BRA bolig, som har potensial til å bli felles uteoppholdsareal på bakkeplan med god potensial for lek, aktivitet og opphold. Tallene variere fra kvartal til kvartal.



Figur 16: Vurdering av potensial for minste felles uteoppholdsareal egnet for lek, opphold og aktivitet tilknyttet boligene.

4.3.3 Mulighet for lek på ulike årstider

Utforming av uteoppholdsarealene og den offentlige grøntstrukturen vil være avgjørende for at områdene egner seg godt for lek på ulike årstider. Det bør stilles krav til dokumentasjon om hvordan man legger til rette for lek både i detaljreguleringen og rammesøknaden.

4.3.4 Mulighet for bruk av ulike aldersgrupper

Det er lagt opp til varierte uteområder med ulike kvaliteter som gir gode rammer for etablering av et mangfold av aktiviteter, som appellerer til ulike aldersgrupper.

- Grønndrag langs Bjørsetelva (utsatt for trafikkstøy, men er skjermet av vegetasjon)
- Helikopterskogen (vil få verneformål, opparbeiding er derfor ikke aktuelt)
- Lek ved Helikopterskogen (hogstfelt i dag)
- Helikopterplassen
- Strøkgaten
- Felles gårdsrom
- Private terrasser og hager (regnes ikke med arealmessig)

Det er lagt opp til gode forbindelser mellom de ulike områdene.

5 Samlet vurdering

I forhold til nærmiljøkvalitetene er hovedalternativet tydelig bedre enn 0-alternativet. Utforming av tiltaket og innhold i funksjonene som faktisk vil etablere seg innenfor de gitt rammer er et usikkerhetsmoment som kan påvirke konsekvensene.

Tabell 5: Oppsummering påvirkning barn og unge

	0-alternativ	Hovedalternativ
Tilgjengelighet til skole og barnehage	6	6
Områder for aktivitet og opphold	3	6
Tilgjengelighet av aktivitets- og lekearealer	3	6
Skoleveier	2	6
Sum	3,5	6

Planområdet er i dag i liten grad tilrettelagt for barn og unge. Utvikling av området fra sykehusdrift til et boligområde med urbane kvaliteter vil ha stor positiv konsekvens. Det legges opp til en variasjon i uteområder som gir gode rammer for utvikling av ulike typer aktiviteter og opphold som ivareta samhandling mellom barn og mellom barn og voksne. Økt areal til aktivitet og opphold, økt tilgjengelighet i og gjennom planområdet og økt trafiksikkerhet har utelukket positive virkninger, særlig også for skoleveien. Sentrale kvaliteter som området har for barn og unge i dag opprettholdes og videreutvikles.

5.1 Forhold som må vurderes i videre planlegging

Følgende forhold må ivaretas i den videre planleggingen:

1. Arealkrav til uteoppholdsareal og lekeareal må tilpasses boligtypene og størrelser, og utviklingen på Lundavang som helhet.
2. Det bør settes krav til utforming og dokumentasjon av aktivitets- og oppholdsarealer som sikrer tilstrekkelig tilgang til fellesarealer for barn og unge. Arealene bør utformes slik at de tilpasses ulike aldersgrupper, men slik at det finnes arealer som er egnet for en blanding av barn og ungdom.
3. Det må legges til rette for fellesarealer som er egnet for ulike aldersgrupper barn, ungdom, voksne og eldre. Arealene må lokaliseres og utformes slik at de også er og oppleves tilgjengelige for de som bor utenfor planområdet.
4. Ferdselsårer må utformes slik at de er trafiksikre, attraktive og oppleves trygge. Alle gangforbindelser bør utformes med belysning og med vegetasjon som ikke hindrer sikten. Det bidrar til trygghetsfølelsen, særlig for de som ferdes alene når det er mørkt.
5. Det må etableres fellesområder både innendørs og utendørs for å skape møteplasser for barn og unge.

6 Referanser

Boverket (2020). Barnkonventionen i fysisk planering och stadsutveckling – Kartläggning och analys. Boverket rapport 202:24.

Nordstrøm, Maria (2020). Barnkonsekvensanalyser i stadsplaneringen. SLU/Alnarp.

Pir II (2022). 1. Lundavang – Fysisk stedsanalyse. Utarbeidet av Pir II, Grow lab, Anna design og Local for Molde kommune.

Pir II (2022). 2. Lundavang – Sosiokulturell stedsanalyse. Utarbeidet av Pir II, Grow lab, Anna design og Local for Molde kommune.

Pir II (2022). 2. Lundavang – Medvirkningsrapport. Utarbeidet av Pir II, Grow lab, Anna design og Local for Molde kommune.

Molde kommune (2021). Kommuneplanens samfunnsdel 2021-2031. Vedtatt 17. juni 2021 i Molde kommunestyre.

Molde kommune (2023). Områderegulering for Lundavang og Stuevollen Planprogram med plangrep – planID 202120. Vedtatt i Molde kommunestyre, 23.06.2023, sak 46/23.

Molde kommune (2024). Forslag til planstrategi 2024-2027. Høringsutkast.

Molde kommune (2024). Barnetråkk – Geografiske data. Data levert i sosi-format.

OsloMet (2024). Ungdata 2024 - Molde kommune. Resultater videregående. Ungdata 2024.

OsloMet (2024). Ungdomsundersøkelse 2024 i Molde kommune. Sammenligningsrapport klassetrinn – 6 trinn. Ungdata 2024.

Statistisk sentralbyrå: Kommunefakta Molde. [Kommunefakta – SSB](#), lastet 4. juni 2024.

Vägverket (2005). Vägledning för barnkonsekvensanalys i vägplaneringen. Publiktion 2005:37. ISSN: 1401-9612.