



MOLDE VANN OG AVLØP KF

Vannmålere

Bestemmelser om installasjon, kontroll og bruk



Innhold

1. GENERELT	3
1.1 Virkeområde	3
1.2 Flere tilknytninger	4
2. MONTERING AV VANNMÅLER	4
2.1 Tekniske spesifikasjoner	4
2.2 Montering	4
2.3 Vannmåler plassert i kum	5
2.4 Ferdigmelding	6
3. AVLESNING	6
4. KONTROLL OG UTSKIFTING AV MÅLER	6
4.1 Generelt	6
4.2 Husholdningsabonnenter	7
4.3 Næringsabonnenter	7
5. ENDRINGER	7

1. GENERELT

1.1 Virkeområde

Bestemmelser om installasjon, kontroll og bruk av vannmålere gjelder for vannmålere som benyttes til beregning av vann- og avløpsgebyrer.

I tillegg gjelder:

- **FOR 2019-11-14 nr. 1526: Forskrift om vann- og avløpsgebyrer, Molde kommune. (Gebyrforskriften)**
- **Molde vann og avløp KF: Standard abonnementsvilkår for vann og avløp. Administrative bestemmelser**
- **Kommunenenes sentralforbund: Standard abonnementsvilkår for vann og avløp. Tekniske bestemmelser**

Husholdningsabonnenter kan velge om de vil betale gebyr for vann og avløp på bakgrunn av stipulert eller målt forbruk. Ved overgang til målt forbruk er bindingstiden ett år.

Abonnenten må selv ta kontakt med godkjent foretak for rørleggerarbeid, jfr. krav til foretak gitt i Standard abonnementsvilkår - Administrative bestemmelser. Det valgte rørleggerforetaket skal kontakte kommunens avtaleleverandør for utlevering av vannmåler fra deres lager, der type er definert av kommunen. Avtaleleverandøren fakturerer kommunen, og må der angi abonnentens navn, adresse ev. gnr/bnr. samt vannmålernummer. Rørleggerforetaket skal ferdigmelde monteringen i kommunens entreprenørportal iht. punkt 2.4.

Vannmåleren er kommunens eiendom. Abonnenten bærer alle utgifter knyttet til installasjon, flytting og evt. demontering, og betaler årlig gebyr for leie av vannmåleren. Molde vann og avløp KF bytter ut vannmåleren etter 16 år uten kostnad for abonnenten. Demontert vannmåler skal leveres tilbake til kommunen: Molde vann og avløp KF, Plutovegen 7, 6419 Molde.

Dersom vannmåler blir skadet av frost, betaler abonnenten for ny vannmåler og frostsikker installasjon. Bli måler som er i bruk borte eller skadet, skal dette meldes til Molde vann og avløp KF. Skyldes skaden uaktsomhet eller andre forhold som abonnenten kan holdes ansvarlig for, skal måleren erstattes av abonnenten.

Vannmålerleien fastsettes av kommunestyret og kommer frem av gebyrregulativet.

Næringsabonnenter m.m. (bygg for næringsformål, offentlige formål, forretningsbygg og lignende, blandingsbygg, bygg med innvendig eller utvendig basseng på 3 m³ eller mer og bygg med midlertidig tilknytning) skal betale forbruksleddet i årsgebyret for vann og avløp etter målt forbruk. Vannmåleren er abonnentens eiendom og abonnenten bærer alle utgifter knyttet til kjøp, installasjon, vedlikehold, justering, reparasjon og utskifting.

Vannmåleren skal være dimensjonert etter virksomhetens vannforbruk. Det må velges tekniske løsninger som sikrer nøyaktig måling under alle forhold, typisk i virksomheter der det er store variasjoner i vannforbruket.

Vannmåler skal være montert før bygningen tas i bruk. Se også punkt 1.2 som omtaler flere tilknytninger.

Unnlater abonnenten å installere vannmåler før bygningen tas i bruk, kan Molde vann og avløp KF fastsette et forbruk.

1.2 Flere tilknytninger

Hvis abonnenten ønsker flere målere for å skille ut spesielle kostnader, må abonnenten selv betale for ekstra målere. Fordelingen av vann- og avløpsgebyrer blant flere leietakere hos en abonnent er kommunen uvedkommende.

Eiendommer som har flere juridiske tilknytningsenheter, skal installere en vannmåler for hver tilknytning.

Ved ringledning (flere inntak til samme interne nett) skal det monteres tilbakeslagsventil i tilknytning til vannmåler. Målt vannmengde kan ellers bli feil.

Ved lange private stikkledninger, sjøledninger eller interne ledningsnett kan kommunen kreve at vannmåler skal være montert ved innløp til privat ledning/nett.

I bygninger som benyttes til både næring og bolig samt seksjonerte bygg

For denne typen bygg vil kommunen enten:

- forholde seg til en vannmåler montert på hovedvanninntaket til næringsdelen og en vannmåler montert på hovedinntaket for boligdelen, eller
- forholde seg til en vannmåler montert ved hovedinntaket til næringsdelen, og stipulere vannforbruket til boligdelen eller
- forholde seg en vannmåler på hovedinntaket på en eiendom med flere boenheter/ næringsenheter, og fratrekksmålere ved hver enhet. Dette bidrar til at den enkelte enhet kun belastes for faktisk forbruk.

2. MONTERING AV VANNMÅLER

Montering av vannmåler skal utføres av godkjent foretak jfr. krav til foretak gitt i Standard abonnementsvilkår - Administrative bestemmelser. All montering og demontering av vannmåler skal meldes til Molde vann og avløp KF via kommunens entreprenørportal.

Den som skal montere vannmåleren må kunne dokumentere at vedkommende har fått opplæring som er relevant for vannmåler typen. Denne dokumentasjonen må kunne gjøres tilgjengelig for Molde vann og avløp KF.

2.1 Tekniske spesifikasjoner

Vannmålere skal være dimensjonert etter vannforbruket, samt tilfredsstillende kravene i ISO 4064 og DIN 19648. Den må ha tilstrekkelig antall siffer slik at måleren gir korrekte avlesningsverdier over tid.

Vannmåler skal ha samsvarserklæring og være CE-merket. Vannmålere skal være godkjent etter det gjeldende måleinstrumentdirektivet (2014/32/EU, og herunder 2004/22/EC) skal som et minimum ha følgende merking:

- CE-merke
- Permanent gjennomstrømningsrate, Q3.
- Forholdet mellom Q3 og minste strømningsrate Q1, gitt som Q3/Q1 eller R.
- Produsentnavn, modell/type, et unikt serienummer og en henvisning til modellens typeprøvingssertifikat

2.2 Montering

Montering av vannmåler skal skje iht. abonnementsvilkårenes Tekniske bestemmelser punkt 2.6 *Vannmålere*. Hovedvannmåler plasseres frostfritt på et lett tilgjengelig sted for avlesing. Den skal monteres foran første avstikker og ved innvendig hovedstengeventil. Vannmåler monteres i konsoll. Det må være sluk i rom med vannmålere fra og med innlegg > 50 mm. Ved innlegg < 50 mm må vegger og gulv være av en slik beskaffenhet at de tåler vannsøl. Måleren må ikke utsettes for frost

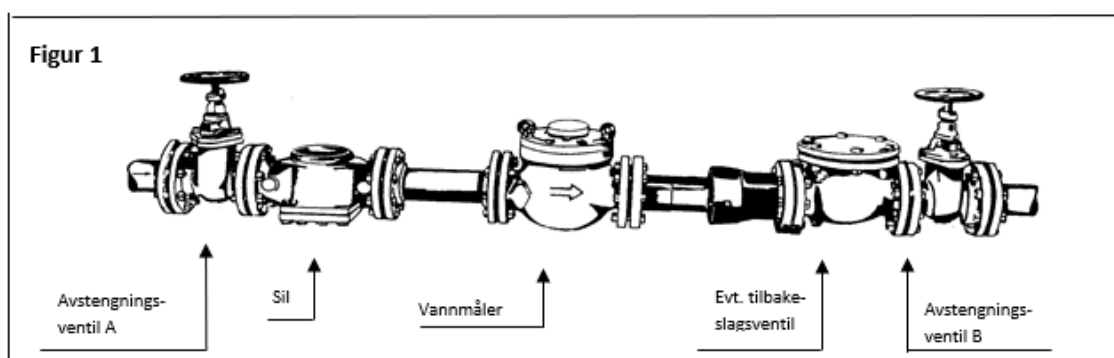
eller annen ytre påvirkning som kan skade den.

Det skal monteres avstengningsventiler før og etter måler. Vannmålere skal monteres i henhold til produsentens anvisninger. Det skal tas hensyn til angitt strømningsretning, samt ev. krav til rett rørstrekk før/etter måleren.

Eventuelle reduksjonsventiler skal være montert før vannmåleren.

Vannmåleren skal ha tilstrekkelig fri plass for avlesning. Der dette ikke er mulig skal det monteres fjernavleser. Det er ikke tillatt å bygge inn vannmåleren slik at utskiftning vanskeliggjøres.

Det skal monteres filter (sil) før vannmåler. Rengjøring av filter (sil) skal jevnlig foretas av abonnenten. Se ellers figur 1:



1 Montering av vannmåler

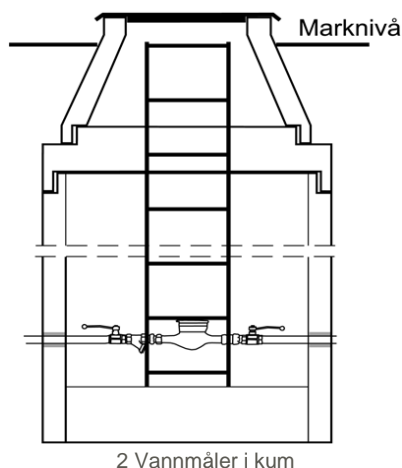
Måler skal plomberes av rørlegger. Ved ringledning er det krav til å montere tilbakeslagsventil.

2.3 Vannmåler plassert i kum

Vannmålere skal plasseres innendørs i bygningen, og er i utgangspunktet ikke tillatt plassert i kum.

Dersom vannmåler må plasseres i kum, skal det søkes om dispensasjon fra bestemmelsene. Kummen være lett tilgjengelig slik at man til enhver tid kan foreta inspeksjon og vedlikehold på vannmåleren. Vannmålerkummen skal ikke overdekkes, og det skal installeres fjernavlesning i bygningen. Vannmåler må monteres frostfritt.

Utvendig vannmålerkum skal være minst 1000 mm i diameter. Bunnen skal støpes med fall mot sluk med tilbakeslagsordning. I kummen skal det være kunstige eller støpte kumtrinn. Stige/trinn skal føre helt ned til kumbunn. Vannmåleren tillates ikke anbrakt i stakekum. I vannmålerkummer dypere enn 3,8 meter skal det bygges inn mellomdekke.



2.4 Ferdigmelding

Ferdigmelding av arbeidet skal skje snarest via Molde kommune sin entreprenørportal, se kommunens hjemmeside. Minimum følgende informasjon skal framkomme i ferdigmeldingen:

- Navn på abonnent
- Adresse
- Gnr/Bnr.
- Dato for montering
- Utførende firma
- Fabrikat/produzent
- Type
- Serienummer
- Dimensjon
- Plassering (etasje/rom)
- Monteringsretning
- Bekreftelse på at plombering er utført
- Q1 (Qmin)
- Q2 (Qt)
- Q3
- Q4 (Qmax)

3. AVLESNING

Vannmålerabonnenter betaler forbruksleddet i årsgebyret som et forskudd, med årlig avlesning pr. 31.12. Abonnenten er ansvarlig for at måleren blir avlest, og at avlest målerstand blir sendt til Molde vann og avløp KF innen fastsatt tid. Ved feil avlesning eller manglende innsending av målerstand, vil vannforbruket bli stipulert av kommunen. Eventuelle særavtaler faller bort ved stipulering av forbruk.

Ved årlig innmelding av vannmålerstand, vil store avvik fra foregående år bli registrert. Eier kan da bli kontaktet for å avklare årsaken til avviket.

4. KONTROLL OG UTSKIFTING AV MÅLER

4.1 Generelt

Kommunen skal ha adgang til vannmåleren for inspeksjon og kontroll. Adkomstvei og området rundt måleren skal være ryddig og godt belyst. Abonnenten plikter å varsle Molde vann og avløp KF ved skade eller andre feil på måleren.

Vannmålere skal skiftes ut etter maksimalt 16 år, eventuelt før i henhold til produsentens retningslinjer. Utskiftning av vannmåler skal utføres av godkjent foretak, jfr. krav til foretak gitt i Standard abonnementsvilkår - Administrative bestemmelser.

Ansvarlig foretak skal benytte kommunens entreprenørportal for ferdigmelding umiddelbart etter utført arbeid. Informasjon som skal oppgis er:

- Navn på abonnent
- Adresse
- Dato for montering/kontroll
- Utført av firma
- Montør
- Produsent/fabrikat av vannmåler
- Type/modell
- Serienummer
- Dimensjon
- Plassering (etasje/rom)
- Monteringsretning
- Antall siffer på display uten desimaler
- Målerstand
- Gjennomstrømningsrate Q (m³/h)
- CE-merking/Samsvarserklæring
- Bekrefte at plombering er intakt
- Montert iht. produsentens anvisninger
- Sil montert umiddelbart før måleren
- Vannmåler lar seg tydelig avlese
- Måleren er uskadd og fungerer
- Bilde av montert vannmåler

Kun ved kontroll:

- Målt avvik (gjennomsnitt) i %
- Vannmåler innenfor toleranse +/- 4%
- Korrekt strømningsretning

Kun ved utskifting: Info om utskiftet måler

- Målernummer
- Serienummer
- Målerstand

4.2 Husholdningsabonnenter

Husholdningsabonnenter kan selv foreta en enkel kontroll av at måleren viser riktig:

- A. Sjekk først om vannmåleren fortsatt teller når det ikke er forbruk av vann i bygningen. Dette kan tyde på rennende toalett e.l.
- B. Fyll en 10 liters bøtte så nøyaktig som mulig ved å fylle opp fra et litermål 10 ganger. Merk av vannstanden på bøtta og tøm ut vannet.
- C. Les av vannmåleren nøyaktig. Noterer antall liter som vises i det røde feltet på vannmåleren og antall desiliter som vises på det roterende hjulet.
- D. Fyll opp bøtta til 10-litersmerket fra kranen.
- E. Les av måleren på nytt. Forbruket skal da være 10 liter. Hvis vannmåleren viser 10,4 l eller mer (4% for mye), så tyder det på at det er feil på måleren. Feil på vannmåleren melder du til Molde vann og avløp KF.

Ved berettiget mistanke om avvik etter egenkontroll kan abonnenten ved skriftlig henvendelse til Molde vann og avløp KF kreve at kontroll av vannmåler blir utført. Hvis en slik kontroll viser at måleren har et avvik på mindre enn +/- 4 %, vil abonnenten bli belastet for kostnader ved kontrollen.

Ved feil på måler vil forbruket kunne stipuleres ut fra historiske data, alternativt beregnes ut fra bruksareal for boligen.

4.3 Næringsabonnenter

Næringsabonnenter plikter omgående å varsle Molde vann og avløp KF dersom det oppstår feil eller skade på vannmåler. Abonnenten skal omgående sørge for reparasjon eller utskifting.

Ved mistanke om store måleavvik skal Molde vann og avløp KF kontaktes for utføring av kontroll. Hvis en slik kontroll viser at måleren har et avvik på mindre enn +/- 4 %, vil abonnenten bli belastet for kostnader ved kontrollen. Ved avvik kan kommunen kreve at vannmåleren justeres av godkjent foretak. Alternativt kan måleren skiftes ut. Alle kostnader til justering eller utskifting bæres av vannmålereier.

5. ENDRINGER

Endringer i «Bestemmelser om installasjon og bruk av vannmålere, Molde kommune» (dette dokument) vedtas av styret i Molde vann og avløp KF.