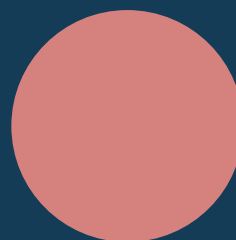




MOLDE KOMMUNE

Årsplan 2023 – 2024

Hjelset barnehage



Forord

«Årsplanen er et arbeidsredskap for barnehagepersonalet og dokumenterer barnehagens valg og begrunnelser» (Rammeplan s.37). Planen skal videre gi foreldre og andre innsikt i barnehagens virksomhet og mulighet til å gi foreldre-medvirkning og medbestemmelse. Planen er også et informasjonsdokument til eier.

Barnehagelov og rammeplan gir styrer, pedagogiske ledere og det øvrige personalet en forpliktende ramme for planlegging, gjennomføring og vurdering av barnehagens virksomhet. Barnehagens verdigrunnlag skal formidles, praktiseres og oppleves i alle deler av barnehagens pedagogiske arbeid. Barndommen har egenverdi, og barnehagen skal ha en helhetlig tilnærming til barnas utvikling. Barnehagens samfunnsmandat er, i samarbeid og forståelse med hjemmet, å ivareta barnas behov for omsorg og lek og fremme læring og danning som grunnlag for allsidig utvikling. Lek, omsorg, læring og danning skal ses i sammenheng. Rammeplanen presiserer videre at barnehagen skal bygge på et helhetlig læringssyn, og et inkluderende miljø der omsorg, lek, læring og danning er sentrale deler. I tillegg er sosial og språklig kompetanse, samt sju fagområder viktige deler av barnehagens læringsmiljø. 1.januar 2021 fikk også barnehagene et nytt regelverk for barnehagemiljø. Den nye loven skal sørge for at alle barn får en trygg og god barnehagehverdag.

Hjelset Barnehage har valgt å ha årsplanen i 2 deler:

- **Den generelle delen:** Den sier noe om vårt samfunnsmandat, vårt pedagogiske grunnsyn og hva vi vektlegger i arbeidet vårt. Denne delen vil som oftest inneholde små endringer fra år til år.
- **Periodeplan:** Lages for hver base og sier noe om sammensetning av barnegruppen og personalet på hver avdeling. Den konkretiserer hvordan basen arbeider med fagområdene og hva som blir vektlagt i forhold til satsingsområdene

Innhold

1. MOLDE KOMMUNES BARNEHAGER	4
2. BARNEHAGENS STYRINGSDOKUMENT	4
Lov om barnehager	4
Rammeplan for barnehagens innhold og oppgaver	4
Årsplan	5
3. BARNEHAGEN VÅR	5
Samarbeid med andre	5
Digital praksis	6
4. BARNEHAGENS INNHOLD	6
Omsorg	7
Lek 8	
Danning	9
Læring	9
Vennskap og fellesskap	9
Kommunikasjon og språk	10
5. DEMOKRATI OG BARNS MEDVIRKNING	10
6. SAMARBEID HJEM – BARNEHAGE	11
Vedtekter	11
Foreldreråd	12
Samarbeidsutvalg	12
7. OVERGANGER	12
Tilvenning	12
Overganger innad i barnehagen	12
Overgang barnehage – skole	13
8. PLANLEGGING – VURDERING	13
9. BARNEHAGENS SYV FAGOMRÅDER	13
10. SATSINGSOMRÅDER/UTVIKLINGSARBEID	14
Rekomp	14
Psykososialt barnehagemiljø/livsmestring	14
11. ÅRSHJUL	16

1. MOLDE KOMMUNES BARNEHAGER

Kommunens visjon: «Vi strekker oss langt»

Verdier – Molde er en VIS kommune VIDSYNT-INKLUDERENDE-SAMSKAPENDE

Verdiene skal være retningsgivende for hvordan vi opptrer i arbeidshverdagen vår, og hvordan vi møter innbyggerne og samfunnet vi er en del av.

Molde kommune er både barnehageeier og barnehagemyndighet; fagavdeling barnehage. Som barnehageeier er kommunen ansvarlig for driften i de kommunale barnehagene. Dette ansvaret er det enhetsleder/styrer i de kommunale barnehagene som følger opp.

Barnehagens verdigrunnlag skal komme til syne i alle deler av barnehagens pedagogiske arbeid. Alle handlinger og avgjørelser som berører barnet skal gjøres til barnets beste. Barnehagen skal fremme demokrati, mangfold og gjensidig respekt, likestilling og likeverd, bærekraftig utvikling, livsmestring og helse. (Rammeplanen)

2. BARNEHAGENS STYRINGS-DOKUMENT

Barnehagen skal i samarbeid og forståelse med hjemmet ivareta barnas behov for omsorg og lek, og fremme læring og danning som grunnlag for allsidig utvikling.

Barnehagen skal bygge på grunnleggende verdier i kristen og humanistisk arv og tradisjon, slik som respekt for menneskeverdet og naturen, på åndsfrihet, nestekjærlighet, tilgivelse, likeverd og solidaritet, verdier som kommer til uttrykk i ulike religioner og livssyn og som er forankret i menneskerettighetene.

Barna skal få utfolde skaperglede, undring og utforskertrang. De skal lære å ta vare på seg selv, hverandre og naturen. Barna skal utvikle grunnleggende kunnskaper og ferdigheter. De skal ha rett til medvirkning tilpasset alder og forutsetninger.

Barnehagen skal møte barna med tillit og respekt, og anerkjenne barndommens egenverdi. Den skal bidra til trivsel og glede i lek og læring, og være et utfordrende og trygt sted for fellesskap og vennskap. Barnehagen skal fremme demokrati og likestilling og motarbeide alle former for diskriminering.

Lov om barnehager

Barnehageloven regulerer barnehagens virksomhet.

Alle barnehager skal bygge på verdigrunnlaget som er fastsatt i barnehageloven og internasjonale konvensjoner som Norge har sluttet seg til som barnekonvensjonen og ILO-konvensjonen. Personalet skal ha kjennskap til opplysningsplikten til barnevernet jfr barnehageloven § 46.

Barn har rett til spesialpedagogisk hjelp dersom de har særlig behov for det, PPT er sakkyndig instans i saker om spesialpedagogisk hjelp.

For å sikre at barn får den oppfølging og hjelp de trenger brukes BTI-modellen (Bedre Tverrfaglig Innsats).

[Lenke til BTI-veileder – Molde – BTI \(bedreinnsats.no\)](#)

[Lenke til Lov om barnehager \(barnehageloven\)](#)

Rammeplan for barnehagens innhold og oppgaver

Rammeplanen, som er en forskrift til barnehageloven, skal bidra til at alle barn får et kvalitetsmessig likeverdig barnehagetilbud.

[Lenke til Rammeplan for barnehagen \(udir.no\)](#)

Årsplan

«Årsplanen er et arbeidsredskap for barnehagepersonalet og dokumenterer barnehagens valg og begrunnelser» (Rammeplan s.37)

De kommunale barnehagene i Molde har en felles mal for årsplan, som ivaretar krav som stilles i barnehageloven med forskrifter. Ut fra denne malen utarbeider hver enkelt barnehage sin årsplan.

3. BARNEHAGEN VÅR

Barnehagen ligger ved fjorden på Hjelset, 19 km fra Molde sentrum. Barnehagen åpnet i nye lokaler høsten 2013, og har plass til 80 barn. Barnehagen har et stort uteområde med blant annet stor skog, grillhytte, grønnsakshage og snekkerbod.

Vi er organisert i baser (småbarn og storbarn), som igjen er inndelt i avdelinger. Hvor førskolebarna samles i en egen førskolegruppe, med ekstra fokus på friluftsliv. På andre siden av elven, bygges det nye sykehuset for Nordmøre og Romsdal.

Verdigrunlaget vårt

Vi ser på barnet som kompetent, med egne meninger og egen vilje, samtidig som det har behov for å møte utfordringer tilpasset sitt eget mestringsnivå. Barnet er aktivt deltagende i lek og læring, og det trenger medspillende voksne som kan hjelpe dem i prosessen.

Samarbeid med andre

Barnehagen har mange viktige samarbeidspartnere i hverdagen. Dette for å kunne gi et best mulig tilbud, til alle barn.

PPT; samarbeider vi med om kartlegging av språk og adferd og spesialpedagogiske tiltak. De er behjelpelige med veiledning av personale og foreldre, og spesialpedagogisk hjelp ved behov for tiltak i barnehagen. Dette må søkes om i hvert enkelt tilfelle.

Helsestasjon; er en naturlig samarbeidspart både i forbindelse med enkeltbarn/familier og for samarbeid om spesielle tema og kompetanseheving. Molde kommune har familieveileder som jobber inn mot barnehager. Hun kan inviteres inn i møter og foreldresamtaler.

Barnevern; barnehagen kan samarbeide med barnevernet i enkeltsaker. Dette gjøres stort sett i dialog med foresatte. Og som er til det beste for barnet. Barnevernet innehar mye kunnskap om råd og veiledning som kan hjelpe barn og familier. Barnehagen er forpliktet ved lov å melde bekymringer til barnevernet, hvis det er grunn til å tro at et barn ikke har det bra. Barnehagen innhenter samtykke fra foreldre, før man melder saker til barnevernet. Men hvis barnehagen har mistanke om vold eller overgrep, blir ikke foreldre varslet før melding til barnevern/politi.

Tverrfaglig førskoleteam: Barnehagen kan søke veiledning i tverrfaglig førskoleteam.

Fagseksjon barnehage; barnehagen samarbeider tett med fagsjef og barnehagerådgivere. Vi deltar i tverrfaglige grupper, styrernettverk for kommunale og private barnehager med mer. Spesialpedagoger er også inne i barnehagen ved behov. Barnehagen jobber tverrfaglig. Fysio/ergo-terapeut er også med i tverrfaglige team alt etter behovet til barna.

Skolen; er en viktig samarbeidspartner i forbindelse med overgang barnehage-skole, for våre 5/6 åringer. Både barnehage og skole har et felles ansvar for at barna blir kjent med både skole og SFO. Vi skal følge en plan som heter fra yngst til eldst, overgang barnehage/skole. Skjevik barne og ungdomsskole har vi et utvidet samarbeid med, siden de fleste barna skal dit. Vi samarbeider gjennom besøk på skolen/SFO og uteområdet.

Studenter og praksiselever, Vi tar imot barnehagelærerstudenter og vernepleierstudenter, samt lærlinger i barne og ungdomsarbeiderfaget. Også andre praksiselever kan være innoom barnehagen i perioder. Politiattest før oppstart er alltid påkrevd.

Digital praksis

«Barnehagens digitale praksis skal bidra til barnas lek, kreativitet og læring. Ved bruk av digitale verktøy i det pedagogiske arbeidet skal dette støtte opp om barns læreprosesser og bidra til å oppfylle rammeplanens føringer for et rikt og allsidig læringsmiljø for alle barn. Ved bruk av digitale verktøy skal personalet være aktive sammen med barna. Samtidig skal digitale verktøy brukes med omhu og ikke dominere som arbeidsmåte. Barnehagen skal utøve digital dømmekraft og bidra til at barna utvikler en begynnende etisk forståelse knyttet til digitale medier. «(Rammeplanen, 2017)

Dagen samfunn digitaliseres mer og mer og det settes nye krav til alle, også barna i barnehagen. Et av tre barn i alderen 1 til 12 år er daglig på internett i hjemmet og bruk av nettbrett og mobil er blitt en naturlig del av barnas liv.

Digital dømmekraft

En del av den digitale danningen er å inneha digital dømmekraft. For å kunne bli en ansvarlig nettbruker må barna opparbeide seg digital dømmekraft. Digital dømmekraft omfatter personvern, opphavsrett og kildekritikk.

Barn tilegner seg informasjon gjennom internett og når de senere skal dele eller publisere noe på sosiale medier er det viktig å ha kunnskap om digital dømmekraft. Barnehagen må gi barna en gryende forståelse for hva digital dømmekraft er for at internett skal være en trygg arena for barna. Vi voksne må lære barna hva som er lurt å gjøre og ikke. Foreldre er sentrale rollemodeller for sine barn, og det er viktig at de setter seg inn i deres digitale verden og at de har kunnskap om de muligheter og utfordringer barna møter på nett. Det er viktig at foreldre er oppdatert og har nok kunnskap til å være veiledere." (Dubestemmer.no)

Personvern og bilder på nett

De kommunale barnehagene har hjemmeside. Her finner dere informasjon om barnehagen. På visma «min barnehage» app, legges det ut bilder, etter godkjenning fra foreldre. De kommunale barnehagene har utarbeidet felles retningslinjer for bruk av bilder på nett. Vi ber dere foreldre ikke ta bilder av andres barn i barnehagen. Ved foreldrearrangement ønsker vi at dere er til stede i øyeblikket sammen med barna.

Digitale verktøy

Når vi har aktiviteter velger vi pedagogisk verktøy basert på hva som er hensiktsmessig for aktiviteten. Slik er det også med digitale verktøy. I Hjelset barnehagen fokuserer vi på at barna skal få bruke digitale verktøy til å skape og produsere istedenfor å konsumere. Digitale redskaper kan være gode verktøy for å stimulere og inspirere barnas eget kreative uttrykk.

Digitale verktøy vi har i barnehagen pr dags dato: Interaktiv tavle, projektorer, skriver, skanner, nettbrett, smarttelefon og PC.

4. BARNEHAGENS INNHOLD

Løft

I Hjelset barnehage bruker vi «LØFT» som arbeidsmetode. «Løft» står for «løsningsfokuset tilnærming, og går kort fortalt ut på løsning i stedet for problemet. Dette er en arbeidsmåte vi bruker for å hjelpe barn til å lære seg nye måter å håndtere sine problemer på. I stedet for å få barnet til å slutte med uønsket adferd, hjelper man barnet til å lære seg en ferdighet som reduserer eller fjerner problemet.

Gjennom barnehageåret skal vi:

- se etter lysglimt i hverdagen og dele de med alle rundt seg
- gi barnet tilbakemelding på det positive de gjør og sier i her-og-nå situasjoner
- gi positive tilbakemeldinger personlig med navn, og konkret i forhold til den
 - ønskede handlingen.
- fortelle om barns suksesser til andre, og gjerne i barnets påhør.
- fokusere oppmerksomheten vår på det vi ønsker mer av.
- la barna vise hva de kan til andre, og eventuelt lære det videre.
 - vise barna tillit, tro på dem og feire alle små suksesser

Liten gut fortel

*Eg fekk det ordet eg var tverr
Og lei å vrang og sky og skjerr.*

*Eg ikkje anna høyre fekk,
Og sturen var eg kvar eg gjekk.*

*Visst er eg vrang og vond og sur,
Eg må vare slik dei trur.*

*Så hende det en vakker dag,
At all ting fekk et anna lag.*

*Igjennom veggen høyrde eg
At nokon tala godt om meg.*

*Eg ville ikkje lyde på,
Men stilde meg så lett på tå.*

*Og høyrde eg før eg smeit meg ut:
«han er så grei og gild en gut».*

*Eg kvakk litt til, men var så glad
Då eg fekk høyra kva dei sa.*

*Eg gøymde meg og sto og gret,
Men alt i kring vart så ljost og let.*

*Og midt i gråten tenkte eg,
At når dei trur så godt om meg*

*Då ska eg jamn syns dei
At eg kan vara god og grei.*

*Dei godord gjorde dagen bjart.
Å du, kor hjertevarm eg vart.*

*Jan-Magnus Bruheim
Fra boka «Doggmorgen og andre barnerim»*

Omsorg

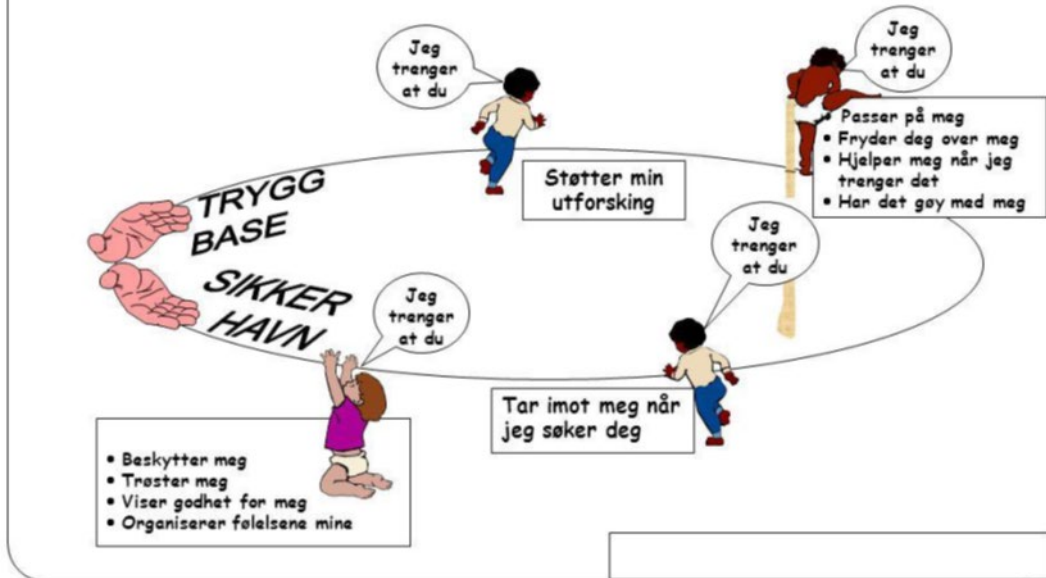
Trygghetssirkelen

På Hjelset barnehage er vi opptatt av tilknytning, og bruk av «trygghetssirkelen» Dette er en modell som brukes gjennom all samhandling med barna, som grunnlag for en pedagogisk praksis som fremmer trygg tilknytning og en god tilvenning i barnehagen. Den er utviklet for å lettere å kunne analysere og tolke barns adferd, følelser og behov og for at barna skal bli tryggere og utvikle god selvregulering og sosial kompetanse. Den bygger på mange års forskning omkring tilknytningsteori og viser oss hvordan de grunnleggende behovene henger sammen. Også i samhandling med PPT, helsestasjon og barnevern brukes trygghetssirkelen. Tre av våre pedagoger er også cos-p sertifisert.

Trygghets sirkelen

Fokus på barnets behov

© Cooper, Hoffman, Marvin, & Powell, 1999



I nedre del av sirkelen ser vi barnets avhengighet og beskyttelsesbehov, altså tilknytningsbehovet. Hånden som tar imot nederst til venstre representerer den sikre havnen i form av en nær og trygg voksen som barnet kan få hjelp, trøst og nærhet hos når trygghetsbehovet er "slått på". I øvre del av sirkelen ser vi at barnets selvstendighet og utforskertrang, barnets behov for å erobre og mestre verden. Den øverste hånden representerer også den voksne, men her er hånden en trygg base for barnets utforskertrang.

Nesten alt man trenger å vite for å være en god voksen kan sies med mindre enn 20 ord

*Alltid: Vær STØRRE, STERKERE, KLOKERE – og GOD
Når det er mulig: Følg barnets behov*

Når det er nødvendig: Ta styring

Lek

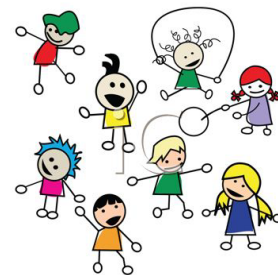
Leken er for oss en veldig viktig aktivitet i barnehagen. Gjennom lek utvikler barnet språk, kunnskap, ferdigheter og holdninger som de trenger for å lykkes på skolen og i livet generelt.

Sosial lek, der barna samarbeider om ulike tema knyttet til lek, legger mye av grunnlaget for barnets sosiale kompetanse. Gjennom roller i leken lærer barna å sette seg inn i andres situasjon, noe som legger grunnlaget for utvikling av sympati og empati for andre. I lek dannes nye relasjoner mellom barna og det er her grunnlaget for vennskap dannes.

Barnet får gjennom lek trening i å samarbeide med andre og i å løse konflikter, for eksempel om hvilken rolle de skal ha i leken og hvordan lekens tema skal utvikle seg. Lek er med på å utvikle ordforrådet og nye begreper.

Forskning viser at særlig rollelek og fantasilek er viktig for den senere lese-, skrive og matematikkopplæringen. I leken er det ofte mye glede og humor.

Leken kan imidlertid også være en måte for barnet å bearbeide vanskelige følelser og opplevelser på.



Leken skal respekteres for sin egenverdi. Voksne i barnehagen må vise gjennom handling at de tar barns lek på alvor. Vi legger til rette for lek ved å gi den tid, rom, tilføre lekerekvisita, gi trygge rammer ved tilstedeværelse og aktiv deltakelse. De voksne deltar i leken på barnas premisser.

Lek kan også ses som arbeidsmetode og virkemiddel i barnehagen. Det fordrer voksne som har kunnskap om og erfaring med hvordan man kan legge til rette for lekpregede aktiviteter, eks temaarbeid, eller hvordan man kan støtte og videreutvikle den allerede eksisterende leken.

Danning

«Barnehagen skal støtte barna i å forholde seg prøvende og nysgjerrig til omverdenen og bidra til å legge grunnlag for modig, selvstendig og ansvarlig deltakelse i demokratiske fellesskap. Barnehagen skal fremme samhold og solidaritet samtidig som individuelle uttrykk og handlinger skal verdsettes og følges opp. Barnehagen skal bidra til at barna kan forstå felles verdier og normer som er viktige for fellesskapet. Barnehagen skal bidra til å fremme barnas tilhørighet til samfunnet, natur og kultur.» Rammepplan 2107

Dette setter krav til oss voksne som rollemodeller. Vi ønsker å være bevisste hva vi overfører til barna og hvordan vi utøver omsorg og oppdragelse. Vi ønsker kvalitet i innholdet, men vil også tenke gjennom mimikk, kroppsspråk og holdninger. Vi vet at barna er observante, og legger mer merke til det vi gjør, enn til det vi sier. Vi vil skape trygg tilknytning med tillit, frihet, klokskap, trøst, ledelse når det trengs, refleksjon, samarbeid og ikke minst trygge og mestrende barn og voksne. Vi vil også tilrettelegge for meningsfulle opplevelser og støtte barnas aktivitet, engasjement og deltakelse i fellesskapet.

Læring

Læring skjer gjennom hele livet, og i barndommen er læring knyttet til omsorg, danning og lek. I Hjelset barnehage verdsetter vi lekens betydning for barns læring. I uformelle lærings situasjoner, hvor barna selv tar initiativ til å delta i lek. I løpet av dagen trener og utvikler barna seg blant annet fysisk, sosialt og språklig. De bearbeider følelsesmessige problemer og gode og vonde erfaringer gjennom lek. Det er da viktig med nære voksne som kan være en hjelp og støtte.

Vennskap og fellesskap

Kompetente voksne som er gode tilretteleggere for vennskap

Vi jobber vi bevisst med å tilrettelegge for vennskap og sosialt fellesskap i barnehagen. Voksnes oppmerksomhet for å fremme vennskap gir barna et godt grunnlag for vekst og utvikling i trygge omgivelser. Voksne er viktige rolle-modeller og tilretteleggere. Vi vil støtte barnas initiativ til samspill, og bidra til at alle kan få leke med andre, oppleve vennskap og lære å beholde venner. Vi ser på relasjonen mellom voksen-barn og barn-barn som viktig. Barn sin trivsel, er voksnes ansvar.

Å være venner er å møtes i et forhold hvor den enkelte opplever seg som godtatt og verdsatt for akkurat den han eller hun er. Også de yngste barna har sterke vennskskapsrelasjoner, og mange barn

gir uttrykk for at det beste ved barnehagen er å få møte andre barn og leke med vennene sine. Vennskap bidrar til en følelse av deltagelse og fellesskap som igjen bidrar til positiv selvfølelse. Å tilhøre en gruppe gir barn trygghet og sosial tilknytning. Opplevelser sammen med andre barn kan være veien inn i nye vennskap. Å etablere vennskap og opprettholde dem er en viktig faktor i sosialiseringprosessen og en forebyggende faktor mot uheldig og negativ «utvikling».

Sitat fra veilederen «Barns trivsel – voksnes ansvar».

Kommunikasjon og språk

Å gi tilgang til språket er barnehagens viktigste oppgave. Språk påvirker alle sider ved barnets utvikling, og er mer enn bare ord. Språk er avgjørende for barns lek og læring i barnehagen. Å gi tilgang til språket gir barna mulighet til å sette ord på tanker og følelser, tro på egne ferdigheter, deltagelse i lek, sosial interaksjon, skape vennskap og læring. Språket er nøkkelen til livsmestring og glede. Vi ser på sang også som en viktig del av språkutviklingen, så det er en viktig del av barnehagehverdagen

Gjennom arbeid med kommunikasjon, språk og tekst skal barnehagen bidra til at barna:

- Uttrykke sine følelser, tanker, meninger og erfaringer på ulike måter
- Bruke språk til å skape relasjoner, delta i lek og som redskap til å løse konflikter
- Videreutvikle sin begrepsforståelse og bruke et variert ordforråd
- Leke, improvisere og eksperimentere med rim, rytme, lyder og ord
- Møte mangfold av eventyr, fortellinger, sagn og uttrykksformer
- Opplever spenning og glede ved høytlesning, fortelling, sang og samtale
- Utforske og gjør seg erfaringer med ulike skriftspråksuttrykk, som lekeskrift,
- tegning og bokstaver, gjennom lese- og skriveaktiviteter

Rammeplan for barnehagen sier hvordan personalet skal jobbe for å nå disse målene.

5. DEMOKRATI OG BARNES MEDVIRKNING

Barnehagelovens § 3 - Barns rett til medvirkning

- *Barn i barnehagen har rett til å gi uttrykk for sitt syn på barnehagens daglige virksomhet.*
- *Barn skal jevnlig få mulighet til aktiv deltakelse i planlegging og vurdering av barnehagens virksomhet.*
- *Barnets synspunkter skal tillegges vekt i samsvar med dets alder og modenhet.*

Barna skal jevnlig få mulighet til aktiv deltakelse i planleggingen og vurderingen av barnehagens virksomhet. Alle barn skal få erfare å få innflytelse på det som skjer i barnehagen. Barns medvirkning i barnehagen kan være et første skritt for å få erfaring og innsikt i å være deltager i et demokratisk samfunn.

Den pedagogiske virksomheten må organiseres og planlegges slik at det gis tid og rom for barns medvirkning. Slik kan barn bli motivert til å påvirke sin egen hverdag i barnehagen. Barn må erfare tydelige og ansvarsfulle voksne som tar hensyn til hele gruppen.

Å gi barn medvirkning i barnehagen er ikke det samme som å la barna velge fritt og la de gjøre som de vil. Det handler i stor grad om en pedagogisk praksis som skaper prosesser der vi sikrer at alles stemmer blir hørt og at alle opplever at de har betydning for det som foregår. Tanken om barns

medvirkning bygger på ideer om likeverdighet og respekt for hverandre. Den voksnes rolle blir mer å inspirere og støtte barna og bringe dem videre i forhold til deres interesser og initiativ. På småbarnsavdelingene observerer vi aktivt alle barna for å få tak i deres interesseområde, og legger opp til gjennomføring av dette i måneds og ukeplanene. Det er viktig at barn får være barn og at de lærer å erfare gjennom samspill med de andre barna og oss voksne. Medvirkning for de yngste barna betyr at de voksne observerer og fanger opp det barna er opptatt av. Det blir viktig at vi griper tak i det barna viser interesse for og at vi kan inspirere barna til videre lek og nye erfaringer – videreutvikling.

På storbarn-avdelingene jobber vi aktivt med å fange opp det barnet uttrykker verbalt gjennom lek, samspill med hverandre og samtaler mellom barn, og barn og voksen på avdelingen. Barnesamtaler er et viktig hjelpemiddel for å la barna bli hørt og sett.

6. SAMARBEID HJEM – BARNEHAGE

«Barnehagen skal i samarbeid og forståelse med hjemmet ivareta barnas behov for omsorg og lek, og fremme læring og danning som grunnlag for allsidig utvikling». Rammeplanen for barnehagen

Et godt samarbeid og en åpen dialog mellom barnehagen og foreldre er en viktig forutsetning for at vi i barnehagen kan legge til rette slik at barn trives og utvikler seg. I de daglige møtene mellom foreldrene og personalet kan vi formidle de små episodene som har hendt i løpet av barnehagedagen eller i hjemmet. Vi legger vekt på positive tilbakemeldinger og inkluderer gjerne barnet i samtalen slik at det føler seg sett og tryggt.

Foreldresamtaler

- Barnehagen innkaller til 2 samtaler pr år (i barnehagen eller på teams)
- Utveksler informasjon
- Samtale om barnets trivsel og utvikling

Barnehagen skal i samarbeid og forståelse med hjemmet ivareta barnas behov for omsorg og lek, og fremme læring og danning som grunnlag for allsidig utvikling.

Forståelse handler om respekt og anerkjennelse for hverandres oppgaver og ansvar i forhold til barnet. Samarbeid handler om regelmessig kontakt der informasjon og begrunnelser utveksles. Samarbeidet mellom hjem og barnehage skal alltid ha barnets beste som mål. Foreldrene og barnehagens personale har et felles ansvar for barnets trivsel og utvikling.

- God dialog ved levering og henting. Foreldre overbringer viktig info ved levering, og ansatte informerer foreldre ved henting om hvordan dagen har vært for barnet, og episoder som vil kunne ha innvirkning på barnet også utenom barnehagen.
- Daglige oppdateringer fra avdelingen på visma foreldre-app, samt andre beskjeder som kan formidles gjennom den.
- Foreldremøter 2 ganger pr år.
- Foreldresamtaler minst 2 ganger pr år, hvor barnets trivsel og utvikling er det sentrale. Barnehagen og foreldre skal utveksle kunnskap og erfaringer slik at vi kan danne oss et helhetlig bilde av barnets utvikling både hjemme og i barnehagen.

Vedtekter

De kommunale barnehagene i Molde har felles vedtekter [Vedtekter for kommunale barnehager - Molde kommune](#)

Foreldreråd

Foreldrerådet består av foresatte til alle barna. Foreldrerådet skal fremme foreldrenes felles interesser og bidra til at samarbeidet mellom barnehagen og foreldregruppen skaper et godt barnehagemiljø.

Foreldrerådet i Hjelset barnehage 2023-2024

Avdeling Grønn: Einar Håndlykken og Maria karin Bære (vara)
Avdeling Rød: Julia Funk og Stine Tangen (vara)
Avdeling Blå: André Kristensen og Andre Sætervik (vara)
Avdeling Gul: Magnhild Solli Sorthe og Linn-Marthe Brattbakk Heggdal (vara)

Samarbeidsutvalg

Samarbeidsutvalget består av foresatte og ansatte i barnehagen slik at hver gruppe er likt representert. Barnehagens eier kan delta etter eget ønske, men ikke med flere representanter enn hver av de andre gruppene. Samarbeidsutvalget skal først og fremst ivareta samarbeidet mellom barnehagen og hjemmene.

7. OVERGANGER

Tilvenning

Et barn vil oppleve ulike typer overganger gjennom barnehagetiden.

Når barnet begynner i barnehagen, inviterer vi barn og foreldre på besøk og innfører barnehagedagen gradvis gjennom at foreldrene er aktivt deltagende den første tiden. For et barn kommer trygget foran alt. Når vi blir født har vi mennesker et innebygd og automatisk «program», for å søke trygghet og beskyttelse. Dette viser barna når de søker oss voksne når noe er nytt og ukjent. Det er dette som kalles tilknytning (Ida Brantzæg, Stig Torsteinsson). Tilknytning er den medfødte evnen til å søke og holde seg i nærheten av en eller få voksne, og på den måten sikre seg sin egen trygghet og overlevelse. Når nye barn starter hos oss, har vi fokus på at barna skal bli kjent med både barn og personale. Først korte besøk, deretter lengre og lengre dager i samarbeid med hjemmet. Vi sitter på gulvet, så barna kan komme lett til oss, også når de trenger hjelp og støtte. De ansatte skal være en trygg «havn», som barna kan komme til når de blir slitne, redde, triste, eller bare trenger en pause. Det kan også være at de trenger støtte til å forstå alle nye inntrykk de får i barnehagen.

Overganger innad i barnehagen

Personalet skal bidra til at barn og foreldre får en trygg overgang når et barn bytter avdeling. Det er som regel skifte av avdeling 1 august. På sommeren er det samarbeid mellom avdelingene, noe som fører til en «naturlig» overgang, hvor kjente voksne er med. I tillegg hospiterer ansatte for å bli kjent med barna og avdelingen. Så langt det er mulig, er det med minst en kjent voksen med til ny avdeling.

Overgang barnehage – skole

Det er ofte en stor overgang fra å være barnehagebarn til å bli skolebarn. Molde kommune har laget en plan for overgangen mellom barnehage og skole som vi følger.

Rektor er til stede i et foreldremøte om høsten. I løpet av våren vil det bli et foreldremøte på skolen, samt en førskoledag for barna.

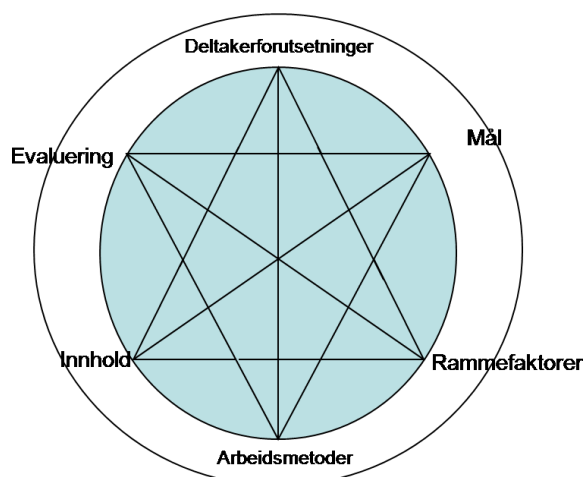
Vi i Hjelset barnehage ser det som viktig å ha et nært og godt samarbeid med den skolen de fleste av barna skal begynne på. Vi besøker skolen og SFO gjennom året. På våren blir det flere turer til Skjevik barne- og ungdomsskole hvor vi gjør oss kjent med uteområdet der.

5-åringene i Hjelset barnehage forbereder seg til skolestart gjennom 5-årsklubben. Vi tar utgangspunkt i Trampoline, et pedagogisk opplegg for førskolebarn. De eldste barna er sammen på «storbarns» avdeling, så de blir ekstra godt kjent.

Viser til periodeplan for gul, årsplan del 2

8. PLANLEGGING – VURDERING

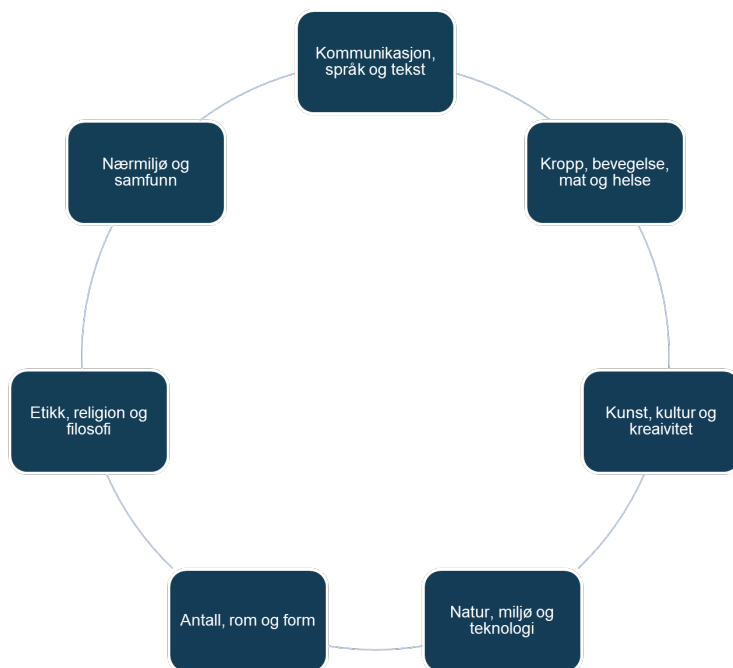
Barnehagen skal være en pedagogisk virksomhet som skal planlegges og vurderes. Planlegging gir personalet grunnlag for å tenke og handle langsiktig og systematisk i det pedagogiske arbeidet.



Figur 1: Den didaktiske relasjonsmodell

9. BARNEHAGENS SYV FAGOMRÅDER

- Kommunikasjon, språk og tekst
- Kropp, bevegelse, mat og helse
- Kunst, kultur og kreativitet
- Natur, miljø og teknologi
- Antall, rom og form
- Etikk, religion og filosofi
- Nærmiljø og samfunn



Progresjon

Med progresjon mener vi en jevn utvikling. Progresjon er en prosess som hele tiden tar utgangspunkt i hva barnet mestrer, for så å gi, eller legge til rette for, tilpassende utfordringer som fører til ny mestring. Barnehagen skal være bevisste betydningen av at barnet møter nye utfordringer som vekker nysgjerrighet, læringslyst og utforskertrang. I Hjelset barnehage har vi aldersinndelte grupper med småbarn og storbarn-base. Vi mener barna lettere finner lekekamerater med felles interesser og modning når de er i grupper med barn i ca samme alder, men ikke alltid. Personalet må til enhver tid se hvor barna er i utviklingsprosessen, gi de mestringsfølelse og legge til rette for at de har noe å strekke seg etter. De nye erfaringene bygger på kunnskap, innsikt, ferdigheter og holdninger som de har tilegnet seg tidligere.

10. SATSINGSOMRÅDER/UTVIKLINGSARBEID

Rekomp

I 2021 starter barnehagene i Molde opp Regional kompetanseutvikling (REKOMP) som skal bidra til at barnehagene i romsdalsregionen utvikler sin pedagogiske praksis gjennom barnehagebasert kompetanseutvikling. Det er høgskolen i Volda som sammen med Kunnskapsnett Romsdal – barnehage har det faglige ansvaret og ansvar for praktisk planlegging og gjennomføring. I perioden 2021-2025 skal alle barnehagene delta på kompetanseheving i 3 tema; Psykososialt barnehagemiljø/livsmestring, Kunst/kultur/kreativitet og Bærekraft, hvor man bruker 3 semester på hvert tema. Psykososialt barnehagemiljø og livsmestring har vært satsingen fra januar 2021 til desember 2022, før Bærekraft blir hovedsatsing fra januar 2023 og i 1 ½ år. Barnehagen jobber med aksjonslæring, hvor hovedmålsettingen vår kompetente ansatte, som jobber for å skape gode og trygge barnehagehverdager, hvor ansatte ser hvert enkelt barn, og deres behov.

Psykososialt barnehagemiljø/livsmestring

1.januar 2021 fikk barnehagen et nytt regelverk for barnehagemiljø. Loven skal sørge for at alle barn får en trygg og god barnehagehverdag. Alle som jobber i barnehagen, må følge med på at alle barn har det bra. Hvis en voksen vet om, eller tror at et barn blir mobbet, plaget, eller på annen måte ikke har det bra, skal man alltid:

- Gripe inn og stoppe krenkelsen med en gang
- Si ifra til styrer

- Undersøke hva som har skjedd
- Sette inn tiltak, og lage en plan for å sørge for at barnet får et trygt og godt barnehagemiljø

Barnehagen må finne ut av hva som er årsaken til at et barn ikke har det bra. Dette er utgangspunktet for å sette inn de riktige tiltakene. Hvis vi får vite at et barn ikke har det bra i barnehagen, skal det lages en skriftlig plan for å sikre at barnet får en trygg barnehagehverdag. I planen skal det stå:

- Hvilke problem som skal løses
- Hva barnehagen har planlagt
- Når tiltakene skal gjennomføres
- Når tiltakene skal evalueres

Bærekraft

Bærekraftig utvikling er en del av verdigrunnlaget til barnehagen (jf. Rammeplan for barnehagen) Det handler om hvordan vi i dag kan leve og dekke våre behov, uten å ødelegge for de som kommer etter oss. Gjennom opplevelser, erfaringer og kunnskap skal barna utvikle respekt for naturen og få en forståelse for hvordan de kan ivareta både mennesker, natur og kloden. Da trenger de gode rollemodeller med kunnskap om bærekraftig verdier og holdninger, og som viser hvordan dette gjøres. Bærekraft blir satsingsområde fra januar 2023.

Bærekraftig utvikling består av tre dimensjoner: økonomi, miljø og sosiale forhold

FN's bærekraftsmål setter verden på rett kurs, og vil bli en stor satsing fremover. Sosialt bærekraftige samfunn, beskrives som samfunn preget av tillit, trygghet og tilhørighet.

Temaet vold og overgrep er noe som vi vet skjer, men som kan være vanskelig og oppdage.

Hjelset barnehage har valgt problemstillingen:

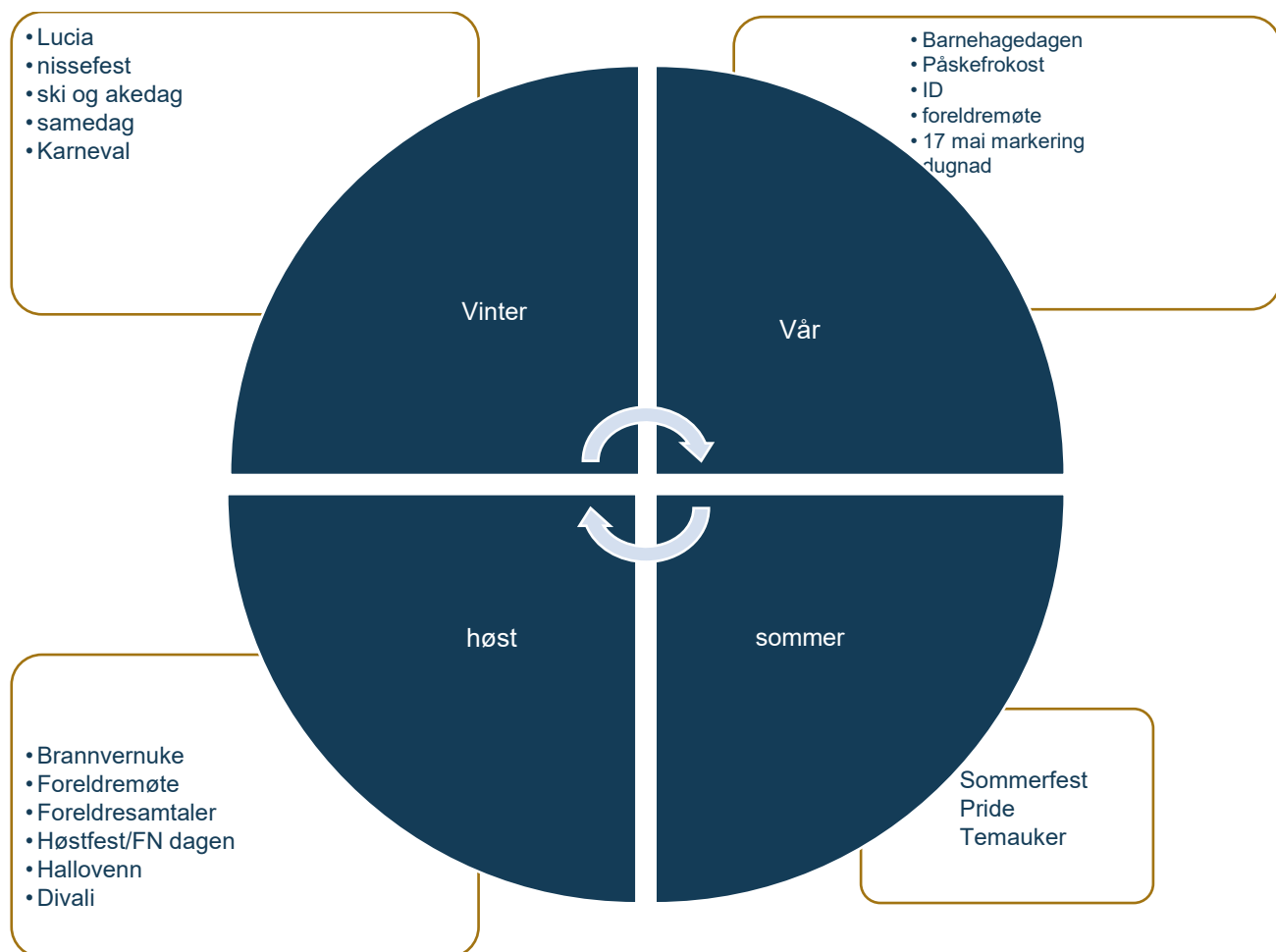
«Hvordan kan voksne avdekke og forhindre vold og overgrep mot barn»

I dette arbeidet vil det bli jobbet på ulike måter, både rettet mot barna, ansatte og foreldre (se periodeplaner).

Prosjekt MatVinn

Barnehagen er i høst med på et prosjekt som heter MatVinn, gjennom fremtiden i våre hender. Barnehagen har 2 veieuker, hvor alt matavfall veies, før tiltak for å redusere matavfall blir iverksatt. Barn og foreldre vil bli involvert i arbeidet.

11. ÅRSHJUL



Informasjon

Informasjon fra den enkelte avdeling legges i visma-foreldreapp og blir sendt i e-post.

Hjelset barnehage har egen hjemmeside. Den finner du ved å gå inn på <http://barnehage.molde.kommune.no/hjelset>. Er det noe du savner, kom og snakk med oss.